



KİLİS 7 ARALIK ÜNİVERSİTESİ

2011
İDARE FAALİYET RAPORU



KILIS 7 ARALIK ÜNİVERSİTESİ

2011 İDARE FAALİYET RAPORU

www.kilis.edu.tr



*Bir millet eğitim ordusuna sahip olmadıkça, savaş
meydanlarında ne kadar parlak zaferler elde ederlerse etsin,
o zaferin kalıcı sonuçlar vermesi ancak eğitim ordusu ile mümkündür.*

M. Kemal ATATÜRK



SUNUŞ

niteliklerine göre değişebilir. Biz Kilis 7 Aralık Üniversitesi olarak geliştirdiğimiz stratejilerin gerçekçi, bilimsel, samimi ve üniversite ruhuna uygun olması gerektiği kanaatiyle bütün akademik ve idari personelimizle çaba göstermekteyiz.

Kilis 7 Aralık Üniversitesi 4 yıllık bir süre içerisinde geliştirdiği stratejileri titizlikle takip etmektedir. Gelişmekte olan bir üniversite olmanın bilincinde olarak karşılaşılan problemlere karşı yeni çözümler üretebilme potansiyelinin de dinamizmden geçtiğinin farkında olarak çalışmaya devam etmekteyiz.

Bilim, insanoğlunun dünyaya katkı sağlama amacı içerisinde en samimi çabasıdır. Bu samimi çabanın hedefine ulaşması için, belirli ilkeler ve planlamalar doğrultusunda düzenlenmesi gereklidir. Dünyanın şu an ulaştığı teknolojik ve düşünsel imkânlar, herhangi bir çalışmanın başarıya ulaşabilmesi için ciddi ön çalışmaların, araştırma ve geliştirme süreçlerinin önemsenmesi gerektiğini; hatta başarı için şart olduğunu göstermekte. Bu şartlar altında hedefi belirlenmemiş, planlanmamış ve geleceğe yönelik olmayan çalışmaların başarısız olması kaçınılmazdır. Bu sebeple başarıyı hedefleyen her kurumun gelişim stratejisini belirlemek gibi mecburiyeti ortaya çıkmaktadır.

Bilimin ve kültürün aktarımında ve gelişiminde çok önemli bir alanı kapsayan "üniversite" kavramının gerçek anlamda vücuda getirilebilmesi için, fiziksel ve kültürel manada kısa veya uzun vadeli stratejilerin geliştirilmesi gerekir. Bu stratejiler, hedeflere ve kurumların

"Üniversite", çağımızda bilimsel, sosyal, kültürel alanlarda olduğu kadar bireysel gelişimin de informal bir biçimde olduğu bir alan olarak karşımıza çıkmaktadır. Kilis 7 Aralık Üniversitesi bu bağlamda gelişim stratejilerinde öğrencilerin bireysel gelişimlerini destekleyecek altyapı çalışmalarına öncelik vermektedir. Merkezi ısıtma/soğutma sistemli, dokunmatik ve akıllı tahtalı derslikler, modern teknoloji ile donatılmış 22 adet derslik ve iki adet amfinin yanı sıra iki adet Bilgisayar Laboratuvarı, Tarımsal Araştırma ve Uygulama Merkezine bağlı olarak kurulan 2 adet Toprak Analiz Laboratuvarının bulunduğu 1500 kişilik öğrenci kapasiteli merkezi derslik binası bu çalışmalar arasındadır.

Güçlü bir üniversite olmanın önkoşullarından biri de mensubumuz olan akademisyenlerin bilimsel gelişimine katkıda bulunabilmektir. Böylesi bir destek hem üniversiteyi hem de ülke bilimini dinamik tutacaktır. Akademik personel, alanlarında yaptıkları bilimsel çalışma ve projelerle üniversitemizi ulu-

sal ve uluslararası platformlarda temsil etmekle birlikte bölgenin, ülkenin ve dünyanın bilimsel, sosyokültürel ve ekonomik gelişmesine de katkı sağlamaktadır. Üniversitemizde akademik personelin bilimsel araştırmalarında alt yapıyı geliştirmek üzere Merkezi Laboratuvar Projesi DPT tarafından desteklenmiş ve kurulma çalışmaları başlatılmıştır. Bu proje kapsamında bölgenin ihtiyaç duyduğu ölçüm ve analizlerin de gerçekleştirilmesi hedeflenmektedir. Diğer taraftan İİBF ve Sosyal Bilimler Enstitüsü tarafından çıkarılan bilimsel dergiler ulusal ve uluslararası literatüre katkı sağlamaktadır. Akademik personelin bilimsel çalışma ve projeleri Üniversitemiz tarafından çeşitli teşviklerle desteklenmektedir.

Modern anlamda üniversitenin sadece fiziksel alanlardan ve altyapı imkânlarından ibaret olmadığı aşikârdır. Bu bağlamda üniversitemiz mensuplarının ve öğrencilerinin kültürel ve sosyal gelişimlerine katkıda bulunmak için üniversitemizde 64 adet panel, seminer, konferans v.b etkinlikler düzenlenmiştir.

Üniversitemizin bilimsel, kültürel ve fiziksel şartlarındaki gelişmelerle kat ettiği yolun her geçen sene artarak devam edeceğini bugünden görebilmek öğrencisi ve çalışanlarıyla tüm Kilis 7 Aralık Üniversitesi ailesi üyelerinin gurur vesilesidir. Bu gelişim artan bir ivme ile Türk Eğitimine katkısını sürdürecektir ve amaçlanan hedeflere saygı ve anlayış temelinde ulaşılacaktır.

5018 sayılı Kamu Mali Yönetim ve Kontrol Kanununun 41. maddesi uyarınca hazırlanan ve idaremizin 2011 yılı faaliyetlerini ifade eden bu raporu kamuoyuna saygıyla sunar ve faaliyetlerde emeği geçen tüm personel ve öğrencilerimize teşekkür ederim.

Prof. Dr. İsmail GÜVENÇ
Rektör

İÇİNDEKİLER

Üst Yönetici Sunuşu
Tablolar ve Şekiller Listesi

I- GENEL BİLGİLER

A - Misyon, Vizyon ve Temel Değerler	12
B - Yetki, Görev ve Sorumluluklar	13
C - İdareye İlişkin Bilgiler	21
1- Fiziksel Yapı	21
2- Örgüt Yapısı	29
3- Bilgi ve Teknolojik Kaynaklar	31
4- İnsan Kaynakları	37
5- Sunulan Hizmetler	43
6- Yönetim ve İç Kontrol Sistemi	47

II- AMAÇ ve HEDEFLER

A - İdarenin Amaç ve Hedefleri	50
B - Temel Politikalar ve Öncelikler	50

III- FAALİYETLERE İLİŞKİN BİLGİ VE DEĞERLENDİRMELER

A - Mali Bilgiler	52
1- Bütçe Uygulama Sonuçları	52
2- Temel Mali Tablolara İlişkin Açıklamalar	55
3- Mali Denetim Sonuçları	
B - Performans Bilgileri	56
1- Faaliyet ve Proje Bilgileri	56
2- Performans Sonuçları Tablosu	67
3- Performans Sonuçlarının Değerlendirilmesi	67
4- Performans Bilgi Sisteminin Değerlendirilmesi	67
5- Diğer Hususlar	67

IV- KURUMSAL KABİLİYET ve KAPASİTENİN DEĞERLENDİRİLMESİ

A - Üstünlükler	70
B - Zayıflıklar	70
C - Değerlendirme	70

V- ÖNERİ VE TEDBİRLER

TABLOLAR ve ŐEKİLLER LİSTESİ

Tablo 1	Eđitim Alanları ve Derslikler
Tablo 2	Kantinler
Tablo 3	Yemekhaneler
Tablo 4	Yabancı Uyruklu Öğrenci Yurdu
Tablo 5	Lojmanlar
Tablo 6	Spor Tesisleri
Tablo 7	Toplantı ve Konferans Salonları
Tablo 8	Akademik Personel Hizmet Alanları
Tablo 9	İdari Personel Hizmet Alanları
Tablo 10	2011 Yılında Üniversitemizde Kullanılan Teknolojik Kaynaklar
Tablo 11	Üniversitemizde Kullanılan Mevcut Yazılımlar
Tablo 12	Üniversitemiz Bilgi İşlem Altyapısının Yıllar İtibariyle Gelişimi
Tablo 13	Üniversitemiz Birimlerinin İnternet Bağlantı ve Hız Durumları
Tablo 14	Üniversitemiz Kütüphane Kaynakları
Tablo 15	2011 Yılında Akademik Personel Dağılımı
Tablo 16	2011 Yılında Diğer Üniversitelerde Görevlendirilen Akademik Personel
Tablo 17	2011 Yılında Akademik Personelin Yaş İtibariyle Dağılımı
Tablo 18	2011 Yılında İdari Personel Dağılımı
Tablo 19	2011 Yılında İdari Personelin Eğitim Durumuna Göre Dağılımı
Tablo 20	2011 Yılında İdari Personelin Hizmet Sürelerine Göre Dağılımı
Tablo 21	2011 Yılında İdari Personelin Yaş İtibariyle Dağılımı
Tablo 22	2011 Yılında Üniversitemiz Öğrencilerinin Bölümlere Dağılımı
Tablo 23	Üniversitemiz Öğrenci Kontenjanları
Tablo 24	2011 Yılında Fen Bilimleri Enstitüsü Lisansüstü Öğrencilerimizin Ana Bilim Dallarına Dağılımı
Tablo 25	2011 Yılında Sosyal Bilimler Enstitüsü Lisansüstü Öğrencilerimizin Ana Bilim Dallarına Dağılımı
Tablo 26	Bütçe Giderleri
Tablo 27	Fonksiyonel Sınıflandırmaya Göre Ödenek İcmali
Tablo 28	Bütçe Gelirleri
Tablo 29	Temel Mali Tablolara İlişkin Açıklamalar
Tablo 30	2011 Yılında Düzenlenen Sosyal Etkinlikler
Tablo 31	İndekslere Giren Hakemli Dergilerde Yapılan Yayınlar
Tablo 32	Erasmus Deđişim Programı Kapsamında Anlaşma Yapılan Üniversiteler
Tablo 33	Farabi Deđişim Programı Kapsamında Anlaşma Yapılan Üniversiteler
Tablo 34	Bilimsel Proje Sayıları
Tablo 35	2011 Yılında Yapılan Sermaye ve Yatırım Giderleri

Őekil 1	Üniversitemiz Teşkilat Şeması
Őekil 2	Üniversitemiz Bilgisayar Ađı Switch Bağlantı Çizim Şeması

I

GENEL BİLGİLER

A. Misyon, Vizyon ve Temel Değerler

MİSYON

İnsan odaklı eğitim-öğretim, araştırma-geliştirme faaliyetleriyle sorgulayıcı, yaşam boyu öğrenmeyi ilke edinmiş, bilimsel düşünmeyi öğrenmiş nitelikli bireyler yetiştirerek, bölgenin ve ülkenin kalkınmasına katkı sağlamak.

VİZYON

Eğitim-öğretim ve araştırmada kaliteyi hedefleyen, paydaşlarının gereksinimlerine hızlı çözüm üreten, ulusal ve uluslararası düzeyde tercih edilen bir üniversite olmak.

TEMEL DEĞERLERİMİZ

- ▶ Yenilikçilik
- ▶ Şeffaflık
- ▶ Katılımcılık
- ▶ Sosyal Sorumluluk
- ▶ İnsan Odaklılık
- ▶ Bilimsel Özgürlük
- ▶ Hesap Verilebilirlik
- ▶ Adillik
- ▶ Dürüstlük
- ▶ Üretkenlik
- ▶ Öncüllük





B. Yetki, Görev ve Sorumluluklar

1. Kuruluş

Anayasamızın 130 uncu maddesi ve 2547 sayılı Yükseköğretim Kanunu'nun 5/f maddesi uyarınca "Üniversiteler ile yüksek teknoloji enstitüleri ve bunlar içindeki fakülte, enstitü ve yüksekokullar, kalkınma plan ve programlarının ilke ve hedefleri doğrultusunda ve yükseköğretim planlaması çerçevesinde Yükseköğretim Kurulunun görüşü veya önerisi üzerine kanunla kurulur."

Üniversitelerde Akademik Teşkilat Yönetmeliğinin 3.maddesinde de ".....Üniversite, devlet kalkınma planları ilke ve hedefleri doğrultusunda ve yükseköğretim planlaması çerçevesinde, Yükseköğretim Kurulunun olumlu görüşü veya önerisi üzerine kanunla kurulur." hükümleri mevcuttur.

2007 yılında 29.05.2007 tarih ve 26536 sayılı Resmi Gazete'de yayınlanan 5662 sayılı Kanun ile Yükseköğre-

tim Teşkilat Kanunu'na eklenen Ek 78. madde ile ilimizde Kilis 7 Aralık Üniversitesi adı ile üniversitemiz kurulmuştur. Bu kanunla Gaziantep Üniversitesi'ne bağlı olarak kurulan Kilis Meslek Yüksekokulu, Yusuf Şerefoğlu Sağlık Yüksekokulu, Muallim Rifat Eğitim Fakültesi ve Fen-Edebiyat Fakültesi, Kilis 7 Aralık Üniversitesi'ne devredilmiştir.

2. Görev ve Sorumluluklar

a. Çağdaş uygarlık ve eğitim - öğretim esaslarına dayanan bir düzen içinde, toplumun ihtiyaçları ve kalkınma planları ilke ve hedeflerine uygun ve ortaöğretime dayalı çeşitli düzeylerde eğitim - öğretim, bilimsel araştırma, yayım ve danışmanlık yapmak,

b. Kendi ihtisas gücü ve maddi kaynaklarını rasyonel, verimli ve ekonomik şekilde kullanarak, milli eğitim politikası ve kalkınma planları ilke ve hedefleri ile

Yükseköğretim Kurulu tarafından yapılan plan ve programlar doğrultusunda, ülkenin ihtiyacı olan dallarda ve sayıda insan gücü yetiştirmek,

c. Türk toplumunun yaşam düzeyini yükseltici ve kamu oyunu aydınlatıcı bilim verilerini söz, yazı ve diğer araçlarla yaymak,

d. Örgün, yaygın, sürekli ve açık eğitim yoluyla toplumun özellikle sanayileşme ve tarımda modernleşme alanlarında eğitilmesini sağlamak,

e. Ülkenin bilimsel, kültürel, sosyal ve ekonomik yönlerden ilerlemesini ve gelişmesini ilgilendiren sorunlarını, diğer kuruluşlarla işbirliği yaparak, kamu kuruluşlarına önerilerde bulunmak suretiyle öğretim ve araştırma konusu yapmak, sonuçlarını toplumun yararına sunmak ve kamu kuruluşlarıncak istenecek inceleme ve araştırmaları sonuçlandırarak düşüncelerini ve önerilerini

bildirmek,
f. Eğitim - öğretim ve seferberliği içinde, örgün, yaygın, sürekli ve açık eğitim hizmetini üstlenen kurumlara katkıda bulunacak önlemleri almak,
g. Yörelereindeki tarım ve sanayinin gelişmesine ve ihtiyaçlarına uygun meslek elemanlarının yetişmesine ve bilgilerinin gelişmesine katkıda bulunmak, sanayi, tarım ve sağlık hizmetleri ile diğer hizmetlerde modernleşmeyi, üretimde artışı sağlayacak çalışma ve programlar yapmak, uygulamak ve yapılanlara katılmak, bununla ilgili kurumlara işbirliği yapmak ve çevre sorunlarına çözüm getirci önerilerde bulunmak,
h. Eğitim teknolojisini üretmek, geliştirmek, kullanmak, yaygınlaştırmak,
ı. Yükseköğretimin uygulamalı yapılmasına ait eğitim - öğretim esaslarını geliştirmek, döner sermaye işletmelerini kurmak, verimli çalıştırmak ve bu faaliyetlerin geliştirilmesine ilişkin gerekli düzenlemeleri yapmaktır.

3. Üniversite Organlarının Yetki, Görev ve Sorumlulukları

2547 sayılı Yükseköğretim Kanunu'na göre üniversitelerin organları;

Rektör

a) 2547 sayılı Kanunun 13 üncü maddesi uyarınca devlet üniversitelerinde rektör, profesör akademik unvanına sahip kişiler arasından görevdeki rektörün çağrısı ile toplanacak öğretim üyeleri tarafından altı rektör aday seçilerek belirlenir.

Belirlenen rektör adaylarından Yükseköğretim Kurulunun seçeceği üç aday atanmak üzere Cumhurbaşkanı'na sunulur. Cumhurbaşkanı bu üç adaydan birini rektör olarak atar. Üniversite veya yüksek teknoloji enstitüsü tüzel kişiliğini temsil eden rektörlerin görev süresi dört yıldır. Süresi sona erenler iki dönemden fazla rektörlük yapmamış olmak kaydıyla yeniden rektör olarak seçilip atanabilirler.

b) Görev, yetki ve sorumlulukları

1) Üniversite kurullarına başkanlık etmek; yükseköğretim üst kuruluşlarının

kararlarını uygulamak, üniversite kurullarının önerilerini inceleyecek karara bağlamak ve üniversiteye bağlı kuruluşlar arasında düzenli çalışmayı sağlamak,

2) Her eğitim-öğretim yılı sonunda ve gerektiğinde üniversitenin eğitim-öğretim bilimsel araştırma ve yayın faaliyetleri hakkında Üniversitelerarası Kurula bilgi vermek,

3) Üniversitenin yatırım programlarını, bütçesini ve kadro ihtiyaçlarını, bağlı birimlerinin ve senatosunun görüş ve önerilerini aldıktan sonra hazırlamak ve Yükseköğretim Kuruluna sunmak,

4) Gerekli gördüğü hallerde üniversiteyi oluşturan kuruluş ve birimlerde görevli öğretim elemanlarının ve diğer personelin görev yerlerini değiştirmek veya bunlara yeni görevler vermek,

5) Üniversitenin birimleri ve her düzeydeki personeli üzerinde genel gözetim ve denetim görevini sürdürmek,

6) Kanun ve yönetmenliklerle kendisine verilen diğer görevleri yapmaktır. Rektör, üniversitenin ve bağlı birimlerinin öğretim kapasitesinin rasyonel bir şekilde kullanılmasında ve geliştirilmesinde, öğrencilere gerekli sosyal hizmetlerin sağlanmasında, gerektiği zaman güvenlik önlemlerinin alınmasında, eğitim-öğretim, bilimsel araştırma ve yayın faaliyetlerinin devlet kalkınma planı ilke ve hedefleri doğrultusunda planlanıp yürütülmesinde, bilimsel ve idari gözetim ve denetimin yapılmasında ve bu görevlerin alt birimlere aktarılmasında, takip ve kontrol edilmesinde ve sonuçların alınmasında birinci derecede yetkili ve sorumludur.

Ayrıca, 5018 sayılı Kanun uyarınca üniversitelerde rektörler üst yönetici konumunda olup, idarelerin stratejik planlarının ve bütçelerinin kalkınma planına, yıllık programlara, kurumun stratejik plan ve performans hedefleri ile hizmet gereklerine uygun olarak hazırlanması ve uygulanmasından, sorumlulukları altındaki kaynakların etkili, ekonomik ve verimli şekilde elde edilmesi ve kullanımını sağlamaktan, kayıp ve kötüye kullanımının önlenmesinden, mali yönetim ve kontrol sisteminin işleyişinin gözetilmesi, izlenmesi ve 5018 sayılı Kanunda belirtilen görev ve sorumlulukların yerine getirilmesinde Bakana karşı sorum-

ludurlar ve bu sorumluluğun gerekleri harcama yetkilileri, Strateji Geliştirme Daire Başkanlığı ve iç denetçiler aracılığıyla yerine getirirler.

Senato

a) 2547 sayılı Kanunun 14 üncü maddesi uyarınca senato; rektörün başkanlığında, rektör yardımcıları, dekanlar ve her fakülteden, fakülte kurullarınca üç yıl için seçilecek birer öğretim üyesi ile rektörlüğe bağlı enstitü ve yükseköğretim müdürlerinden oluşur.

b) Görevleri: Senota, üniversitenin akademik organı olup aşağıdaki görevleri yapar:

1) Üniversitenin eğitim-öğretim, bilimsel araştırma ve yayın faaliyetlerinin esasları hakkında karar almak,

2) Üniversitenin bütünü ilgilendiren kanun ve yönetmelik tasarılarını hazırlamak veya görüş bildirmek,

3) Rektörün onayından sonra Resmi Gazete'de yayımlanarak yürürlüğe girecek olan üniversite veya üniversitenin birimleri ile ilgili yönetmelikleri hazırlamak,

4) Üniversitenin yıllık eğitim-öğretim programını ve takvimini inceleyerek karara bağlamak,

5) Bir sınava bağlı olamayan fahri akademik unvanları vermek ve fakülte kurullarının bu konudaki önerilerini karar bağlamak,

6) Fakülte kurulları ile rektörlüğe bağlı enstitü ve yükseköğretim kurullarının kararlarına yapılacak itirazları inceleyerek karara bağlamak,

7) Üniversite yönetim kuruluna üye seçmek,

8) Kanun ve yönetmeliklerle kendisine verilen diğer görevleri yapmaktır.

Üniversite Yönetim Kurulu

a) 2547 sayılı kanunun 15'inci maddesi uyarınca üniversite yönetim kurulu; rektörün başkanlığında dekanlardan, üniversiteye bağlı değişik öğretim birim ve alanlarını temsil edecek şekilde senatoca dört yıl içinde seçilecek üç profesörden oluşur. Rektör yardımcılığı oy hakkı olmaksızın yönetim kurulu toplantılarına katılabilirler.

b) Görevleri: Üniversite yönetim kurulu idari faaliyetlerde rektöre yardımcı bir organ olup aşağıdaki görevleri yapar:



- 1) Yükseköğretim üst kuruluşları ile senato kararlarının uygulanmasında, belirlenen plan ve programlar doğrultusunda rektöre yardım etmek,
- 2) Faaliyet plan ve programlarının uygulanmasını sağlamak; üniversiteye bağlı birimlerin önerilerini dikkate alarak yatırım programını, bütçe tasarısını taslağını incelemek ve kendi önerileri ile birlikte rektörlüğe sunmak,
- 3) Üniversite yönetimi ile ilgili rektörün getireceği konularda karar almak,
- 4) Fakülte, enstitü ve yüksekokul yönetim kurullarının kararlarına yapılacak itirazları inceleyerek kesin karara bağlamak,
- 5) Kanun ve yönetmeliklerle verilen diğer görevleri yapmaktır.

Fakülte Organlarının Yetki, Görev ve Sorumlulukları

Fakülte; yüksek düzeyde eğitim-öğretim, bilimsel araştırma ve yayın yapan ve kendisine enstitü, yüksekokul ve benzeri kuruluşlar bağlanabilen bir yükseköğretim kurumudur ve kanunla kurulur.

2547 sayılı Yükseköğretim Kanunu'nun 16 ncı maddesi uyarınca fakültelerin organları; Dekan, Fakülte Kurulu ve Fakülte Yönetim Kuruludur.

Dekan

a) Atanması: Fakültenin ve birimlerinin temsilcisi olan dekan, rektörün üniversite içinden veya dışından önereceği, üç profesör arasından Yükseköğretim Kurulunca üç yıl süre ile seçilir ve normal usul ile atanır. Süresi biten dekan yeniden atanabilir.

b) Görev, yetki ve sorumlulukları

- 1) Fakülte kurullarına başkanlık etmek, fakülte kurullarının kararlarını uygulamak ve fakülte birimleri arasında düzenli çalışmayı sağlamak,
- 2) Her öğretim yılı sonunda ve istendiğinde fakültenin genel durumu ve işleyişi hakkında rektöre rapor vermek,
- 3) Fakültenin ödenek ve kadro ihtiyaçlarını gerekçesi ile birlikte rektörlüğe bildirmek, fakülte bütçesi ile ilgili öneriyi fakülte yönetim kurulunun da görüşünü aldıktan sonra rektörlüğüne sunmak,
- 4) Fakültenin birimleri ve her düzeydeki

personeli üzerinden genel gözetim ve denetim görevini yapmak,

5) Kanun ve yönetmeliklerle kendisine verilen diğer görevleri yapmaktır.

Dekan; fakültenin ve bağlı birimlerinin öğretim kapasitesinin rasyonel bir şekilde kullanılmasında ve geliştirilmesinde gerektiği zaman güvenlik önlemlerinin alınmasında, öğrencilere gerekli sosyal hizmetlerin sağlanmasında, eğitim-öğretim, bilimsel araştırma ve yayını faaliyetlerinin düzenli bir şekilde yürütülmesinde, bütün faaliyetlerin gözetim ve denetiminin yapılmasında, takip ve kontrol edilmesinde ve sonuçlarının alınmasında rektöre karşı birinci derecede sorumludur.

Fakülte Kurulu

a) Kuruluşu: Fakülte kurulu, dekanın başkanlığında fakülteye bağlı bölümlerin başkanları ile varsa fakülteye bağlı enstitü ve yüksekokul müdürlerinden ve üç yıl içinde fakülte'deki profesörlerin kendi aralarından seçecekleri üç, doçentlerin kendi aralarından seçecekleri iki, yardımcı doçentlerin kendi araların-

dan seçecekleri bir öğretim üyesinden oluşur.

b)Görevleri: Fakülte kurulu akademik bir organ olup aşağıdaki görevleri yapar:

- 1) Fakültenin eğitim-öğretim, bilimsel araştırma ve yayım faaliyetleri ve bu faaliyetlerle ilgili esasları, plan, program ve eğitim-öğretim takvimini kararlaştırmak,
- 2) Fakülte yönetim kuruluna üye seçmek,
- 3) Kanun ve yönetmeliklerle kendisine verilen diğer görevleri yapmaktır.

Fakülte Yönetim Kurulu

a)Kuruluşu: Fakülte yönetim kurulu, dekanın başkanlığında fakülte kurulunun üç yıl için seçeceği üç profesör, iki doçent ve bir yardımcı doçentten oluşur.

b) Görevleri: Fakülte yönetim kurulu, idari faaliyetlerde dekana yardımcı bir organ olup aşağıdaki görevleri yapar:

- 1) Fakülte kurulunun kararları ile tespit ettiği esasların uygulanmasında dekana yardım etmek,
 - 2) Fakültenin eğitim-öğretim, plan ve programları ile takvimin uygulanmasını sağlamak,
 - 3) Fakültenin yatırım, program ve bütçe tasarısını hazırlamak,
 - 4) Dekanın fakülte yönetimi ile ilgili getireceği bütün işlerde karar almak,
 - 5) Öğrencilerin kabulü, ders intibakları ve çıkarılmaları ile eğitim-öğretim sınavlarına ait işlemleri hakkında karar vermek,
 - 6) Kanun ve yönetmeliklerle kendisine verilen diğer görevleri yapmaktır.
- Ayrıca, yönetim kurulu gerekli gördüğü hallerde geçici çalışma grupları, eğitim-öğretim koordinatörlükleri kurabilir ve bunların görevlerini düzenler.

Enstitü Müdürü

a)Atanması: Enstitü Müdürü, fakülteye bağlı enstitülerde fakülte dekanının önerisi üzerine, rektörlüğe bağlı enstitülerde ise doğrudan rektör tarafından üç yıl için atanır. Rektörlüğe bağlı enstitülerde bu atama doğrudan rektör tarafından yapılır. Süresi biten müdür yeniden atanabilir.

b) Görev, yetki ve sorumlulukları

Enstitü müdürü, 2547 sayılı Kanun ile dekanlara verilmiş olan görevleri enstitü bakımından yerine getirir.

1)Enstitü kurullarına başkanlık etmek, enstitü kurullarının kararlarını uygulamak ve enstitü birimleri arasında düzenli çalışması sağlamak,

2)Her öğretim yılı sonunda ve istediğinde enstitünün genel durumu ve işleyişi hakkında rektöre rapor vermek,

3)Enstitünün ödenek ve kadro ihtiyaçlarını gerekçesi ile birlikte rektörlüğe bildirmek, enstitü bütçesi ile ilgili öneriyi enstitü yönetim kurulunun da görüşünü aldıktan sonra rektörlüğe sunmak,

4)Enstitünün birimleri ve her düzeydeki personeli üzerinde genel gözetim ve denetim görevini yapmak,

5) Kanun ve yönetmeliklerle kendisine verilen diğer görevleri yapmaktır.

Enstitü müdürü, enstitünün ve bağlı birimlerinin öğretim kapasitesinin rasyonel bir şekilde kullanılmasında ve geliştirilmesinde gerektiği zaman güvenlik önlemlerinin alınmasında, öğrencilere gerekli sosyal hizmetlerin sağlanmasında, eğitim-öğretim, bilimsel araştırma ve yayım faaliyetlerinin düzenli bir şekilde yürütülmesinde, bütün faaliyetlerin gözetim ve denetiminin yapılmasında, takip ve kontrol edilmesinde ve sonuçlarının alınmasında rektöre karşı birinci derecede sorumludur.

Enstitü Kurulu

a)Kuruluşu: Enstitü kurulu, müdürün başkanlığında, müdür yardımcıları ve enstitüyü oluşturan ana bilim dalı başkanlarından oluşur.

b)Görevleri: Enstitü kurulu, 2547 sayılı Kanunla fakülte kuruluna verilmiş görevleri enstitü bakımından yerine getirir.

1)Enstitünün, eğitim-öğretim, bilimsel araştırma ve yayım faaliyetleri ve bu faaliyetlerle ilgili esasları, plan, program ve eğitim-öğretim takvimini kararlaştırmak,

2) Enstitü yönetim kuruluna üye seçmek,

3) Kanun ve yönetmeliklerle kendisine verilen diğer görevleri yapmaktır.

Enstitü Yönetim Kurulu

a)Kuruluşu: Enstitü yönetim kurulu; müdürün başkanlığında, müdür yardımcıları, müdürce gösterilecek altı aday arasından enstitü kurulu tarafından üç yıl içinde seçilecek üç öğretim üyesinden oluşur.

b)Görevleri: Enstitü Yönetim Kurulu,

2547 sayılı Kanun ile fakülte yönetim kuruluna verilmiş olan görevleri enstitü bakımından yerine getirir.

1) Enstitü kurulunun kararları ile tespit ettiği esasların uygulanmasında enstitü müdürüne yardım etmek,

2) Enstitünün, eğitim-öğretim, plan ve programları ile takvimin uygulanmasını sağlamak,

3) Enstitünün yatırım, program ve bütçe tasarısını hazırlamak,

4) Enstitü müdürünün enstitü yönetimi ile ilgili getireceği bütün işlerde karar almak,

5) Öğrencilerin kabulü, ders intibakları ve çıkarılmaları ile eğitim-öğretim sınavlarına ait işlemleri hakkında karar vermek,

6) Kanun ve yönetmeliklerle kendisine verilen diğer görevleri yapmaktır.

Yüksekökol Organlarının Yetki, Görev ve Sorumlulukları

Yüksekökolular; önlisans veya lisans düzeyinde belirli bir mesleğe yönelik eğitim-öğretime ağırlık veren yükseköğretim kurumlarıdır.Yüksekökolular her biri ayrı bir eğitim-öğretim programı yürüten bölümlerden veya anabilim veya anasanat dallarından oluşur ve kanunla kurulurlar.

2547 sayılı Yükseköğretim Kanunu'nun 20/a maddesi uyarınca yüksekökoluların organları; Yüksekökol Müdürü, Yüksekökol Kurulu ve Yüksekökol Yönetim Kuruludur.

Yüksekökol Müdürü

a)Atanması: Yüksekökol Müdürü, fakülteye bağlı yüksekökolullarda fakülte dekanının önerisi üzerine, rektörlüğe bağlı yüksekökolullarda ise doğrudan rektör tarafından üç yıl için atanır.Süresi biten müdür yeniden atanabilir.

b) Görev, yetki ve sorumlulukları

Yüksekökol Müdürü, 2547 sayılı Kanun ile dekanlara verilmiş olan görevleri yüksekökol bakımından yerine getirir.

1)Yüksekökol kurullarına başkanlık etmek, yüksekökol kurullarının kararlarını uygulamak ve yüksekökol birimleri arasında düzenli çalışması sağlamak,

2)Her öğretim yılı sonunda ve istediğinde yüksekökolün genel durumu ve işleyişi hakkında rektöre rapor vermek,

3)Yüksekokulun ödenek ve kadro ihtiyaçlarını gerekçesi ile birlikte rektörlüğe bildirmek, yüksekokul bütçesi ile ilgili öneriyi yüksekokul yönetim kurulunun da görüşünü aldıktan sonra rektörlüğe sunmak,

4)Yüksekokul birimleri ve her düzeydeki personeli üzerinde genel gözetim ve denetim görevini yapmak,

5) Kanun ve yönetmeliklerle kendisine verilen diğer görevleri yapmaktır.

Yüksekokul müdürü, yüksekokulun ve bağlı birimlerinin öğretim kapasitesinin rasyonel bir şekilde kullanılmasında ve geliştirilmesinde gerektiği zaman güvenlik önlemlerinin alınmasında, öğrencilere gerekli sosyal hizmetlerin sağlanmasında, eğitim-öğretim, bilimsel araştırma ve yayını faaliyetlerinin düzenli bir şekilde yürütülmesinde, bütün faaliyetlerin gözetim ve denetiminin yapılmasında, takip ve kontrol edilmesinde ve sonuçlarının alınmasında rektöre karşı birinci derecede sorumludur.

Yüksekokul Kurulu

a)Kuruluşu: Yüksekokul kurulu, müdürün başkanlığında, müdür yardımcıları ve okulu oluşturan bölüm veya ana bilim dalı başkanlarından oluşur.

b)Görevleri: Yüksekokul Kurulu, 2547 sayılı Kanun ile fakülte kuruluna verilmiş olan görevleri yüksekokul bakımından yerine getirir.

1)Yüksekokulun, eğitim-öğretim, bilimsel araştırma ve yayım faaliyetleri ve bu faaliyetlerle ilgili esasları, plan, program ve eğitim-öğretim takvimini kararlaştırmak,

2) Yüksekokul yönetim kuruluna üye seçmek,

3) Kanun ve yönetmeliklerle kendisine verilen diğer görevleri yapmaktır.

Yüksekokul Yönetim Kurulu

a)Kuruluşu: Yüksekokul yönetim kurulu; müdürün başkanlığında, müdür yardımcıları, müdürün göstereceği altı aday arasından yüksekokul kurulu tarafından üç yıl içinde seçilecek üç öğretim üyesinden oluşur.

b)Görevleri: Yüksekokul Yönetim Kurulu, 2547 sayılı Kanun ile fakülte yönetim kuruluna verilmiş olan görevleri yüksekokul bakımından yerine getirir.

1)Yüksekokul kurulunun kararları ile

tespit ettiği esasların uygulanmasında yüksekokul müdürüne yardım etmek,

2) Yüksekokulun, eğitim-öğretim, plan ve programları ile takvimin uygulanmasını sağlamak,

3)Yüksekokul yatırım, program ve bütçe tasarısını hazırlamak,

4)Yüksekokul müdürünün yüksekokul yönetimi ile ilgili getireceği bütün işlerde karar almak,

5) Öğrencilerin kabulü, ders intibakları ve çıkarılmaları ile eğitim-öğretim sınavlarına ait işlemleri hakkında karar vermek,

6)Kanun ve yönetmeliklerle kendisine verilen diğer görevleri yapmaktır.

Bölmüler

Bölmüler; fakülte ve yüksekokulların amaç, kapsam ve nitelik yönünden bir bütün oluşturan ve lisans düzeyini de içeren en az bir eğitim-öğretim, bilim ve sanat dallarında araştırma ve uygulama yapan birimlerdir. Ancak, Tıp, Diş Hekimliği, Eczacılık ve İlahiyat gibi geleneksel olarak lisans düzeyinde bir eğitim-öğretim programı uygulayarak tek tür diploma veren yükseköğretim kurumlarında en çok; Veteriner fakültelerinde en çok beş, Hukuk fakültelerinde özel hukuk ve kamu hukuku olmak üzere iki bölüm kurulabilir. Yükseköğretim kurumları içinde bölüm açılmasına birleştirilmesine veya kapatılmasına doğrudan veya üniversitelerden gelecek önerilere göre Yükseköğretim Kurulu karar verir.

Bir diplomaya yönelik eğitim programı uygulamayan, Türkçe, yabancı diller, inkılap tarihi, plastik sanatlar, müzik ve beden eğitimi bölmüleri rektörlüğe bağlı olarak da kurulabilir.

Bölmüler, birbirini tamamlayan veya birbirine yakın anabilim veya anasanat dallarından oluşur.Bir fakültede veya yüksekokulda aynı ve benzer nitelikte eğitim-öğretim yapan birden fazla bölüm bulunmaz.

Bölüm Başkanı

a)Atanması: Birden fazla ana bilim dalı bulunan bölmülerde bölüm başkanı; o bölümün aylıklı profesörleri, bulunmadığı takdirde doçentleri, doçent de bulunmadığı takdirde yardımcı doçentler arasından o bölümü oluşturan anabilim veya ana sanat dalı başkanlarının 15

gün içinde verecekleri yazılı görüşleri dikkate alarak bir hafta içinde fakültelerde dekanca; fakülteye bağlı yüksekokullar ve konservatuarlarda müdürün önerisi üzerine rektörce atanır.

Tek anabilim dalı bulunan bölmülerde bölüm başkanı; bölümün aylıklı profesörleri, bulunmadığı takdirde doçentleri, doçent de bulunmadığı takdirde yardımcı doçentler arasından fakültelerde; bölüm kurulunun görüşü alınarak dekanca, fakülteye bağlı yüksekokul ve konservatuarlarda müdürün önerisi üzerine dekanca rektörlüğe bağlı yüksekokul ve konservatuarlarda müdürün önerisi üzerine rektörce atanır. Bir bölümlü fakültelerde dekan aynı zamanda bölüm başkanıdır.

b) Görev, yetki ve sorumlulukları

Bölüm Başkanı, bölümün her düzeydeki eğitim-öğretim ve araştırmalarından ve bölümle ilgili her türlü faaliyetin düzenli ve verimli olarak yürütülmesinden, kaynakların etkili bir biçimde kullanılmasını sağlamaktan sorumludur.

Bölüm Başkanı; fakülte veya yüksekokul kuruluna katılır ve bölümü temsil eder.

Bölümde görevli öğretim elamanlarının görevlerini yapmaları bölüm başkanı tarafından izlenir denetlenir.

Bölüm Başkanı, her öğretim yılı sonunda bölümün geçmiş yıldaki eğitim-öğretim ve araştırma faaliyeti ile gelecek yıldaki çalışma planını açıklayan raporu, bağlı bulunduğu rektör, dekan veya yüksekokul müdürüne sunar.

Bölüm Kurulu

a)Kuruluşu: Bölüm kurulu; tek anabilim dalı veya anasanat dalı bulunan bölmülerde bölüm başkanlığının başkanlığında o bölümdeki tüm öğretim üyeleri ile öğretim görevlileri ve okutmanlardan, birden fazla anabilim veya anasanat dalı bulunan bölmülerde ise bölüm başkan yardımcılı ile anasanat veya anabilim dalı başkanlarından oluşur.

b)Görevleri: Bölüm kurulu, bölüm ile varsa bölüme bağlı anabilim dalı veya anasanat dallarının eğitim-öğretim uygulama ve araştırma faaliyetlerinin programlarının , araç, gereç ve fiziksel imkanlarından en etkin biçimde yararlanmak için gerekli planların ve işbirliği esaslarının hazırlanması hususunda



görüş bildirir. Bölüm kurulunun bu konularda hazırlayacağı öneriler, bölüm başkanının onayından sonra uygulanır.

Üniversite İdari Teşkilatının Yetki, Görev ve Sorumlulukları

2547 Sayılı Yükseköğretim Kanunu'nun 'Yönetim Örgütleri' başlıklı 51. maddesinde, üniversitelerde rektöre bağlı, merkez yönetim örgütünün başında bir genel sekreter ve hizmetlerin gerekli kıldığı daire başkanları, müdürler, danışmanlar, hukuk müşavirleri, uzmanlar ile büro ve iç hizmet görevlerini yapmak üzere, 657 Sayılı Devlet Memurları Kanunu'na tabi memurlar ve diğer görevlilerin bulunacağı daire başkanlıkları ve müdürlerin üniversitelerde yönetim kurulunun kararı ile genel hükümlere göre kurulacağı hükme bağlanmış olup, yükseköğretim kurumlarında söz konusu maddeye göre kurulacak idari teşkilatın kuruluş ve görevlerine ilişkin esaslar, 124 sayılı Yükseköğretim Üst Kuruluşları ile Yükseköğretim Kurumlarının İdari Teşkilatı Hakkında Kanun Hükmünde Kararname ile düzenlenmiştir.

124 sayılı Kanun Hükmünde Kararname'nin Yedinci Bölümü'nde yükseköğretim kurumlarının idari teşkilatı ve görevleri aşağıdaki şekilde belirtilmiştir.

Genel Sekreterlik

Genel Sekreterlik, bir Genel Sekreter ile en çok iki Genel Sekreter Yardımcısından ve bağlı birimlerden oluşur. Genel Sekreter, Üniversite idari teşkilatının başıdır ve bu teşkilatın çalışmasından Rektöre karşı sorumludur. Üniversite idari teşkilatının başı olarak yapacağı görevler dışında, kendisi ve kendisine bağlı birimler aracılığı ile aşağıdaki görevleri yerine getirir:

- Üniversite teşkilatında bulunan birimlerin verimli, düzenli ve uyumlu şekilde çalışmasını sağlamak,
- Üniversite Senatosu ile Üniversite Yönetim Kurulunda oylamaya katılmaksızın raporluluk görevi yapmak; bu kurullarda alınan kararların yazılması, korunması ve saklanmasını sağlamak,
- Üniversite Senatosu ile Üniversite Yönetim Kurulunun kararlarını Üniversite-

- ye bağlı birimlere iletmek,
- Üniversite idari teşkilatında görevlendirilecek personel hakkında Rektöre öneride bulunmak,
- Basın ve halkla ilişkiler hizmetinin yürütülmesini sağlamak,
- Rektörlüğün yazışmalarını yürütmek,
- Rektörlüğün protokol, ziyaret ve tören işlerini düzenlemek,
- Rektör tarafından verilecek diğer idari görevleri yapmaktır.

Yapı İşleri ve Teknik Daire Başkanlığı

- Üniversite bina ve tesislerinin projelerini yapmak, ihale dosyalarını hazırlamak, yapı ve onarımla ilgili ihaleleri yürütmek, inşaatları kontrol etmek ve teslim almak, bakım ve onarım işlerini yapmak.
- Kalorifer, kazan dairesi, soğuk oda, jeneratör, havalandırma sistemleri ile telefon santrali, çevre düzenleme ve araç işletme, asansör bakım ve onarımı ile benzer işleri yürütmek.

Personel Daire Başkanlığı

- Üniversitenin insan gücü planlaması ve personel politikasıyla ilgili çalışmalar yapmak, personel sisteminin geliştirilmesiyle ilgili önerilerde bulunmak
- Üniversite personelinin atama, özlük ve emeklilik işleriyle ilgili işlemleri yapmak,
- İdari personelinin hizmet öncesi ve hizmet içi eğitim programlarını düzenlemek ve uygulamak,
- Verilecek benzeri görevleri yapmak.

Sağlık, Kültür ve Spor Daire Başkanlığı

- Öğrencilerin ve personelin, sağlık işleri ve tedavileri ile ilgili hizmetleri yürütmek,
- Öğrencilerin ve personelin barınma, yemek ve benzeri ihtiyaçlarını karşılamak,
- Öğrencilerin ve personelin, spor, kültürel ve sosyal ihtiyaçlarını karşılayacak faaliyetleri düzenlemek.

Kütüphane ve Dokümantasyon Daire Başkanlığı

- Üniversite kütüphanelerinin gerekleri

- her türlü hizmetlerini karşılamak,
- Baskı, film, videobant, mikrofilm gibi kayıt katalogları ve hizmete sunma işlemleri ile bibliyografik tarama çalışmalarını yapmak,
- Verilecek benzeri diğer görevleri yerine getirmek.

Öğrenci İşleri Daire Başkanlığı

- Öğrencilerin yeni kayıt, kabul ve ders durumları ile ilgili gerekli işlemleri yapmak.
- Mezuniyet, kimlik, burs ve mezunların izlenmesi işlemlerini yürütmek.
- Verilecek diğer benzeri görevleri yerine getirmek.

Bilgi İşlem Daire Başkanlığı

- Üniversitedeki bilgi işlem sistemini işletmek; eğitim, öğretim ve araştırmalara destek olmak
- Üniversitenin ihtiyaç duyacağı diğer bilgi işlem hizmetlerini yerine getirmek.

İdari ve Mali İşler Daire Başkanlığı

- 124 sayılı Kanun Hükmünde Kararname'de yer alan Komptrolörlük Daire Başkanlığı ile Destek Hizmetleri Daire Başkanlığının 190 Sayılı Kanun Hükmünde Kararname uyarınca birleştirilmesiyle oluşturulmuştur.
- Üniversitenin ayniyat işlerini yürütmek,
 - Araç gereç ve malzemenin temini ile ilgili hizmetleri yürütmek,
 - Temizlik, aydınlatma, ısıtma, bakım, onarım ve benzeri işleri yapmak,
 - Basın ve grafik işleri ile evrak, yazı, teksir, hizmetlerini yerine getirmek,
 - Sivil savunma, güvenlik ve çevre kontrolü işlerini yürütmek,
 - Verilecek benzeri diğer görevleri yerine getirmek.

Strateji Geliştirme Daire Başkanlığı

- 124 Sayılı Yükseköğretim Üst Kuruluşları ile Yükseköğretim Kurumlarının İdari Teşkilatı Hakkında Kanun Hükmünde Kararname'de yer almayan Strateji Geliştirme Daire Başkanlığı, 5436 Sayılı Kamu Yönetimi ve Kontrol Kanunu ile bazı Kanun ve Kanun Hükmünde Kararnamelerde Değişiklik Yapılması Hak-

kında Kanunun 15/c maddesi uyarınca 01.01.2006 tarihi itibarıyla kurulmuştur. 5018 Sayılı Kamu Mali Yönetimi ve Kontrol Kanununun 60'ncü maddesinin birinci fıkrasıyla, 5436 sayılı Kamu Mali Yönetimi ve Kontrol Kanunu ile Bazı Kanun ve Kanun Hükmünde Kararnamelerde Değişiklik Yapılması Hakkında Kanunun 15'inci maddesine göre Strateji Geliştirme Daire Başkanlığının görevleri şunlardır:

- a)Ulusal kalkınma Strateji ve politikaları, yıllık program ve hükümet programı çerçevesinde idarenin orta ve uzun vadeli strateji ve politikalarını belirlemek, amaçlarını oluşturmak için gerekli çalışmaları yapmak,
- b)İdarenin görev alanına giren konularda performans ve kalite ölçütleri geliştirmek ve bu kapsamda verilecek diğer görevleri yerine getirmek,
- c)İdarenin yönetimi ile hizmetlerin geliştirilmesi ve performans ile ilgili bilgi ve verileri toplamak, analiz etmek ve yorumlamak,
- d)İdarenin görev alanına giren konularda, hizmetleri etkileyecek dış faktörleri incelemek, kurum içi kapasite araştırması yapmak, hizmetlerin etkililiğini ve tatmin düzeyini analiz etmek ve genel araştırmalar yapmak,
- e)Yönetim bilgi sistemine ilişkin hizmetleri yerine getirmek,
- f)İdarede kurulmuşsa Strateji Geliştirme kurulunun sekreteryaya hizmetlerini yürütmek,
- g)İdarenin stratejik plan ve performans programının hazırlanmasını koordine etmek ve sonuçlarının konsolide edilmesi çalışmalarını yürütmek,
- h)İzleyen iki yılın bütçe tahminlerini de içeren idare bütçesini. Stratejik plan ve yıllık performans programına uygun olarak hazırlamak ve idare faaliyetlerinin bunlara uygunluğunu izlemek ve değerlendirmek,
- i)Mevzuatı uyarınca belirlenecek bütçe ilke ve esasları çerçevesinde, ayrıntılı harcama programı hazırlamak ve hizmet gereksinimleri dikkate alınarak ödeneğin ilgili birimlere gönderilmesini sağlamak,
- j)Bütçe kayıtlarını tutmak, bütçe uygulama sonuçlarına ilişkin verileri toplamak, değerlendirmek ve bütçe kesin hesabı ile malî istatistikleri hazırlamak.

k)İlgili mevzuatı çerçevesinde idare gelirlerini tahakkuk ettirmek, gelir ve alacaklarının takip ve tahsil işlemlerini yürütmek.

l)Genel bütçe kapsamı dışında kalan idarelerde muhasebe hizmetlerini yürütmek.

m)Harcama birimleri tarafından hazırlanan birim faaliyet raporlarını da esas alarak idarenin faaliyet raporunu hazırlamak.

n)İdarenin mülkiyetinde veya kullanımında bulunan taşınır ve taşınmazlara ilişkin icmal cetvellerini düzenlemek.

o)İdarenin yatırım programının hazırlanmasını koordine etmek, uygulama sonuçlarını izlemek ve yıllık yatırım değerlendirme raporunu hazırlamak.

p)İdarenin, diğer idareler nezdinde takibi gereken malî iş ve işlemlerini yürütmek ve sonuçlandırmak.

r)Malî kanunlarla ilgili diğer mevzuatın uygulanması konusunda üst yöneticiye ve harcama yetkililerine gerekli bilgileri sağlamak ve danışmanlık yapmak.

s)Ön malî kontrol faaliyetini yürütmek

t)İç kontrol sisteminin kurulması, standartlarının uygulanması ve geliştirilmesi konularında çalışmalar yapmak; üst yönetimin iç denetimine yönelik işlevinin etkililiğini ve verimliliğini arttırmak için gerekli hazırlıkları yapmak,

u)Üst yönetici tarafından verilen diğer görevleri yapmak.

Hukuk Müşavirliği

a)Üniversitenin öğrencileri, diğer kişi ve kurumlarla olan anlaşmazlık ve uyuşmazlıklarında adli ve idari mercilerde üniversitenin haklarını savunmak,

b)Üniversitenin tasarruflarının yürürlükteki kanunlara uygun olarak icrasında, idareye yardımcı olmak,

c)Verilecek benzeri diğer görevleri yerine getirmek.

İç Denetim

İç Denetçilerin Çalışma Usul ve Esasları Hakkında Yönetmeliğin 13'üncü maddesi uyarınca, kamu idarelerinin yapısı ve personel sayısı dikkate alınmak suretiyle İç Denetim Koordinasyon Kurulunun uygun görüşü üzerine, doğrudan üst yöneticiye bağlı iç denetim birimi kurulabilir. İç Denetim Birimi, atanmış olan iç denetçiler ile ihtiyaca göre görevlen-

dirilen büro personelinin oluşur.

İç Denetim Biriminin görevleri şunlardır:

a)Risk analizlerine dayalı iç denetim plan ve programlarını hazırlamak, geliştirmek ve üst yöneticinin onayına sunmak,

b)Onaylanan denetim plan ve programlarının uygulanmasını sağlamak, denetim ve danışmanlık faaliyetlerini yürütmek, üst yönetici tarafından talep edilen ve görev alanına giren program dışı görevleri gerçekleştirmek,

c)Üniversitenin risk yönetimi, iç kontrol ve yönetim süreçlerinin etkililik ve yeterliliğini değerlendirmek,

d)İç denetim faaliyetleri sırasında tespit edilen veya iç denetim birimine intikal eden inceleme veya soruşturma yapılmasına gerek duyulan hususları üst yöneticinin bilgisine sunmak,

e)İç denetim faaliyetlerinin sonuçlarını izlemek,

f)İç denetim faaliyetlerinin değerlendirilmesi, kamu iç denetim standartları ve meslek ahlak kurallarına uygun olarak yürütülmesi ve iç denetim faaliyetlerinin geliştirilmesi için kalite güvence ve geliştirme programı oluşturmak, uygulamak ve geliştirmek,

g)Kalite güvence ve geliştirme programı çerçevesinde yapılan değerlendirme sonuçlarını üst yöneticiye sunmak,

h)Yıllık iç denetim faaliyet raporunu hazırlamak ve üst yöneticiye sunmak,

i)İç denetim biriminin görevlerini etkin bir şekilde yerine getirebilecek bilgi, yetenek, tecrübe ve mesleki yeterliliğe sahip iç denetçi kadrosunu Üniversitenin insan kaynakları politikaları ile uyumlu olarak oluşturmak ve bunun için gerekli prosedürleri gerçekleştirmek,

j)İç denetim birim yönergesini ve işlem süreçlerini Kurulun düzenlemelerine uygun olarak hazırlamak ve geliştirmek,

k)İç denetim faaliyetlerinin sonuçları hakkında üst yöneticiye belirli aralıklarla bilgi sunmak, iç denetim alanındaki gelişmeler ve en iyi uluslararası uygulamalar konusunda bilgilendirmek,

l)Denetim raporlarının, raporlama standartları ile belirlenen usul ve esaslara uygunluğunu kontrol etmek ve bir örneğini iç denetim biriminde muhafaza etmek,

m) İç denetim faaliyeti ve iç denetçilerle ilgili diğer işlemleri yürütmektir.

C. İdareye İlişkin Bilgiler

1- Fiziksel Yapı

1.1- Eğitim Alanları ve Derslikler

Tablo 1-Eğitim Alanları ve Derslikler

Eğitim Alanı	Kapasitesi 0-50	Kapasitesi 51-75	Kapasitesi 76-100	Kapasitesi 101-150	Kapasitesi 151-250	Kapasitesi 251-Üzeri
Amfi		2			2	
Sınıf	36	12	8			
Bilgisayar Lab.	7					
Diğer Lab.	9					
Toplam	52	14	8		2	



1.2- Sosyal Alanlar

1.2.1.Kantinler ve Kafeteryalar

Tablo 2-Kantinler

	Kapasitesi	Kapasitesi	(m2)
1	Fen Edebiyat Fakültesi Kantini	75	140
2	Eğitim Fakültesi Kantini	100	200
3	İktisadi ve İdari Bilimler Kantini	60	120
4	Meslek Yüksekokulu Kantini	60	120
5	Yusuf Şerefoğlu Sağlık Yüksekokulu Kantini	60	120
	TOPLAM	355	700

1.2.2.Yemekhaneler

Tablo 3-Yemekhaneler

	YEMEKHANE ADI	Kapasitesi	(m2)
1	Karataş Kampusü Akademik ve İdari Personel Yemekhanesi	90	180
2	Sosyal-Kültürel Merkez Öğrenci Yemekhanesi	750	664
3	Sosyal-Kültürel Merkez Akademik ve İdari Personel Yemekhanesi	750	664
	TOPLAM	1590	1508



1.2.3.Misafirhaneler

Üniversitemiz merkez kampüsünde sosyal-kültürel merkez binasında bulunan misafirhanemiz 42 yatak kapasiteli olup, Üniversitemize gelen ve konaklama imkânı olmayan misafirlerimiz için dizayn edilmiştir. Konaklayanlar için mutfak hizmeti de sunmaktadır.



1.2.4.Öğrenci Yurtları

Üniversitemiz karataş kampüsünde bulunan yabancı uyruklu öğrenci yurdu ile ilgili bilgiler tablo 4'te gösterilmiştir.

Tablo 4-Yabancı Uyruklu Öğrenci Yurdu

	Yatak Sayısı 1	Yatak Sayısı 2	Yatak Sayısı 3-4	Yatak Sayısı 5-Üzeri
Oda Sayısı	-	12	4	-
Alanı m2		120	40	

Ayrıca Üniversitemiz Merkez Yerleşkesinde Kredi Yurtlar Kurumuna ait 108 kişilik erkek yurdu ve 144 kişilik kız öğrenci yurdu, Karataş Yerleşkemizde ise 180 kişilik kız öğrenci yurdu bulunmaktadır.



1.2.5.Lojmanlar

Tablo 5-Lojmanlar

	m ²	Dolu	Boş
TOKİ Konutları Lojmanı	140	12	6
Merkez Kampus Lojmanı (1.Etap)	120	-	36
Merkez Kampus Lojmanı (2.Etap)	Yapımı Devam Etmektedir.		
Toplam	260	12	42

18 Adet TOKİ Konutlarında bulunan lojman üniversitemize kazandırılmış olup, 12 daire üniversitemiz mensuplarına uygun şartlarla tahsis edilmiştir. 36 adet olarak inşa edilen 1. etap merkez kampüs lojmanımızın yapımı tamamlanmış, 2. etap lojmanın yapımı devam etmektedir. Yapımı biten ve devam edenler içinde 2012 yılında başvuru alınacaktır.



1.2.6.Spor Tesisleri

Üniversitemiz Merkez Kampüsünde bulunan spor tesislerine ait bilgiler tablo 6'da gösterilmiştir.

Tablo 6-Spor Tesisleri

Spor Tesisi	m ²	Sayı
Kapalı Spor Tesisi	2430	2
Açık Spor Tesisi	3150	2
Toplam	5580	4



Ayrıca Merkez Kampüsümüzde 1 adet tenis kortu ve yarı olimpik yüzme havuzunun yapımı devam etmektedir.



1.2.7.Toplantı – Konferans Salonları

Üniversitemiz Merkez Kampusünde bulunan toplantı-konferans salonlarına ait bilgiler tablo 7'de gösterilmiştir.

Tablo 7-Toplantı ve Konferans Salonları

	Kapasitesi 0-50	Kapasitesi 51-75	Kapasitesi 76-100	Kapasitesi 101-150	Kapasitesi 151-250	Kapasitesi 251-Üzeri
Toplantı Salonu	4	1				1
Konferans Salonu				1	2	
Toplam	4	1		1	2	1



1.2.8.Sinema Salonu

Üniversitemiz Merkez Kampusünde sosyal-kültürel merkez binasında 120 m2 alanda iki adet sinema salonumuz bulunmakta olup, toplam salon kapasitesi 174 kişidir.



1.2.9.Öğrenci Toplulukları

Kilis 7 Aralık Üniversitesi bünyesinde yer alan öğrenci toplulukları, ön lisans, lisans ve yüksek lisans programlarına kayıtlı öğrencilerin ; Atatürk ilke ve devrimleri doğrultusunda toplumsal ve kültürel gelişmelerine katkı sağlamak, beden ve ruh sağlıklarını korumak, onları araştırmacı ve yaratıcı niteliklere sahip olarak yetiştirebilmek, dinlenme

ve boş zamanlarını değerlendirme gibi sosyal gereksinimleri karşılamak, üniversite içinde ve dışında, üniversitenin kurumsal kimliğini ön plana çıkaracak, kamuoyunda benimsenmesine ve tanınmasına yardımcı olmak ve tüm üniversitenin faydalanmasına imkan sağlamak amacıyla kurulurlar. Üniversitemiz bünyesinde 33 adet

öğrenci topluluğu bulunmakta olup, Sağlık, Kültür ve Spor Daire Başkanlığı bütçe imkanları dahilinde topluluk faaliyetlerini desteklemektedir. Topluluklarımıza faaliyetlerini daha uygun şartlarda yapabilmelerine imkan sağlayacak mekan temini çalışmalarını devam ettirmektedir.

Öğrenci Topluluklarımız

- 1) Fotoğrafçılık Topluluğu
- 2) Öğrenci Yardımlaşma ve Dayanışma Topluluğu
- 3) Kariyer Topluluğu
- 4) Atraksiyon Topluluğu
- 5) Türk Kültür Topluluğu
- 6) Sağlık Topluluğu
- 7) Gezi ve Organizasyon Topluluğu
- 8) Toplum Gönüllüleri Topluluğu
- 9) Tekstil Topluluğu
- 10) Doğa Sporları ve Havacılık Topluluğu
- 11) Zinde Gençlik Topluluğu
- 12) Bilim Teknik Topluluğu
- 13) Gençlik ve Kızılay Topluluğu
- 14) Müzik Topluluğu
- 15) Nüve Sinema Topluluğu
- 16) Kimya Topluluğu
- 17) Tiyatro Topluluğu
- 18) Halk Oyunları Topluluğu
- 19) Aktif Yaşam Topluluğu
- 20) Bilgisayar Topluluğu
- 21) Atatürk'ü Anlama ve Yaşatma Topluluğu
- 22) İletişim Topluluğu
- 23) Sevgi ve Hoşgörü Topluluğu
- 24) Şah Kanadı ve Satranç Topluluğu
- 25) Tarih Topluluğu
- 26) Çevre Topluluğu
- 27) Coğrafya Topluluğu
- 28) Genç Yaklaşım Topluluğu
- 29) Ekonomi Topluluğu
- 30) Modern Dans Topluluğu
- 31) Dil ve Edebiyat Topluluğu
- 32) İngilizce İletişim Topluluğu
- 33) Eksi 7 Topluluğu



1.3- Hizmet Alanları

1.3.1. Akademik Personel Hizmet Alanları

Tablo 8- Akademik Personel Hizmet Alanları

	Sayısı (Adet)	Alanı (m2)	Kullanan Sayısı (Kişi)
Çalışma Odası	103	1014	235
Toplam	103	1014	235

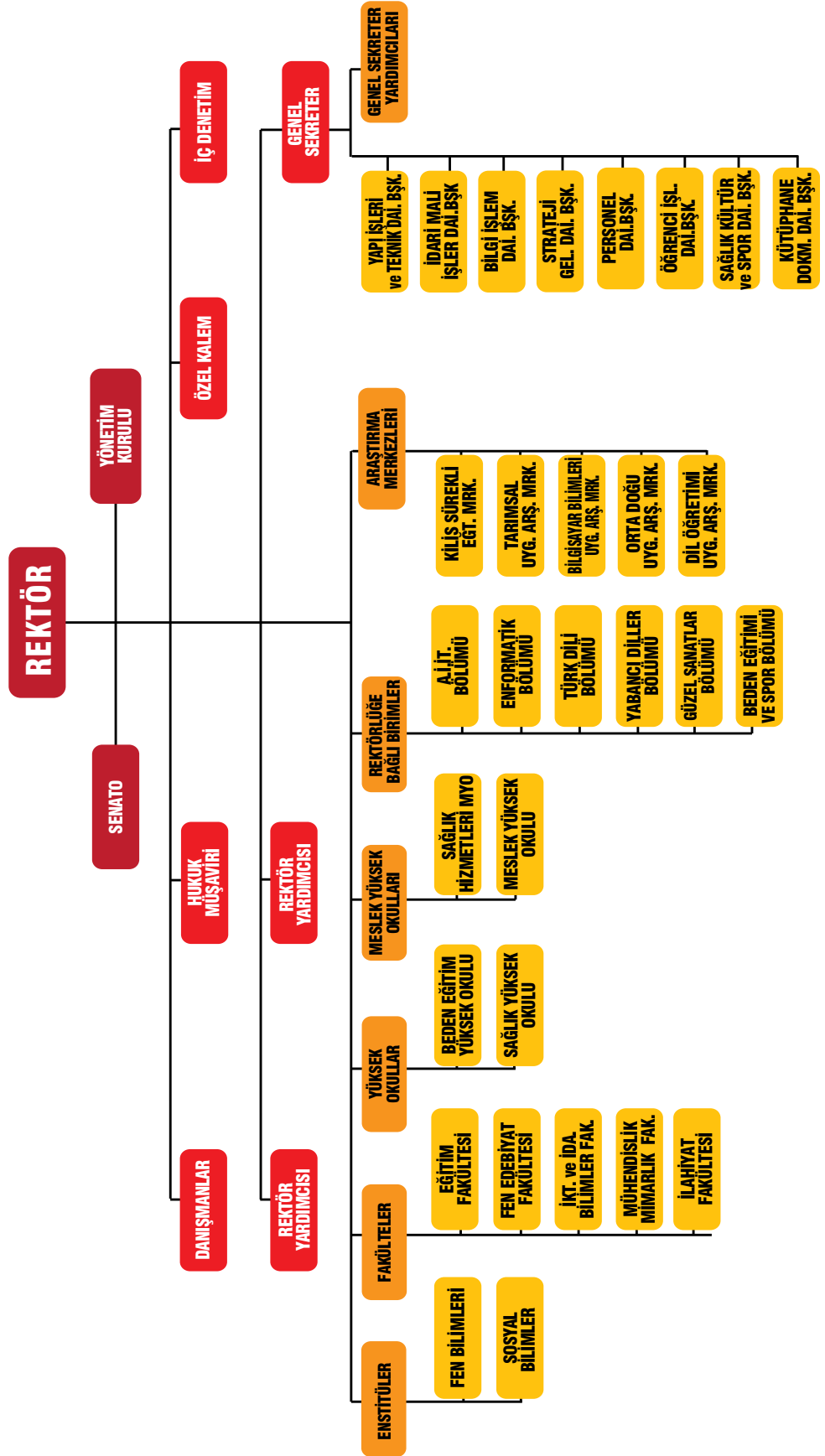
1.3.2. İdari Personel Hizmet Alanları

Tablo 9- İdari Personel Hizmet Alanları

	Sayısı (Adet)	Alanı (m2)	Kullanan Sayısı (Kişi)
Yönetim Ofisleri	15	363	25
Çalışma Odası	53	475,43	139
Toplam	68	838,43	164

2- Örgüt Yapısı

Şekil 1-Üniversitemiz Teşkilat Şeması





3- Bilgi ve Teknolojik Kaynaklar

Bilginin en önemli değer olduğu günümüzde tüm bilimsel çalışmaların odağında bulunarak ülkelerin bilim politikalarını üreten ve belirleyen üniversiteler, bilişim teknolojilerinin en çok kullanıldığı ve üretildiği merkezler konumundadır. Bilişim teknolojileri üniversitelerde, öğrencilerin, akademisyenlerin, araştırma-

cıların, yöneticilerin ve idari personelin kullanımına sunulmuş, onların işlevselliklerini ve verimliliklerini arttıracak araçlardır.

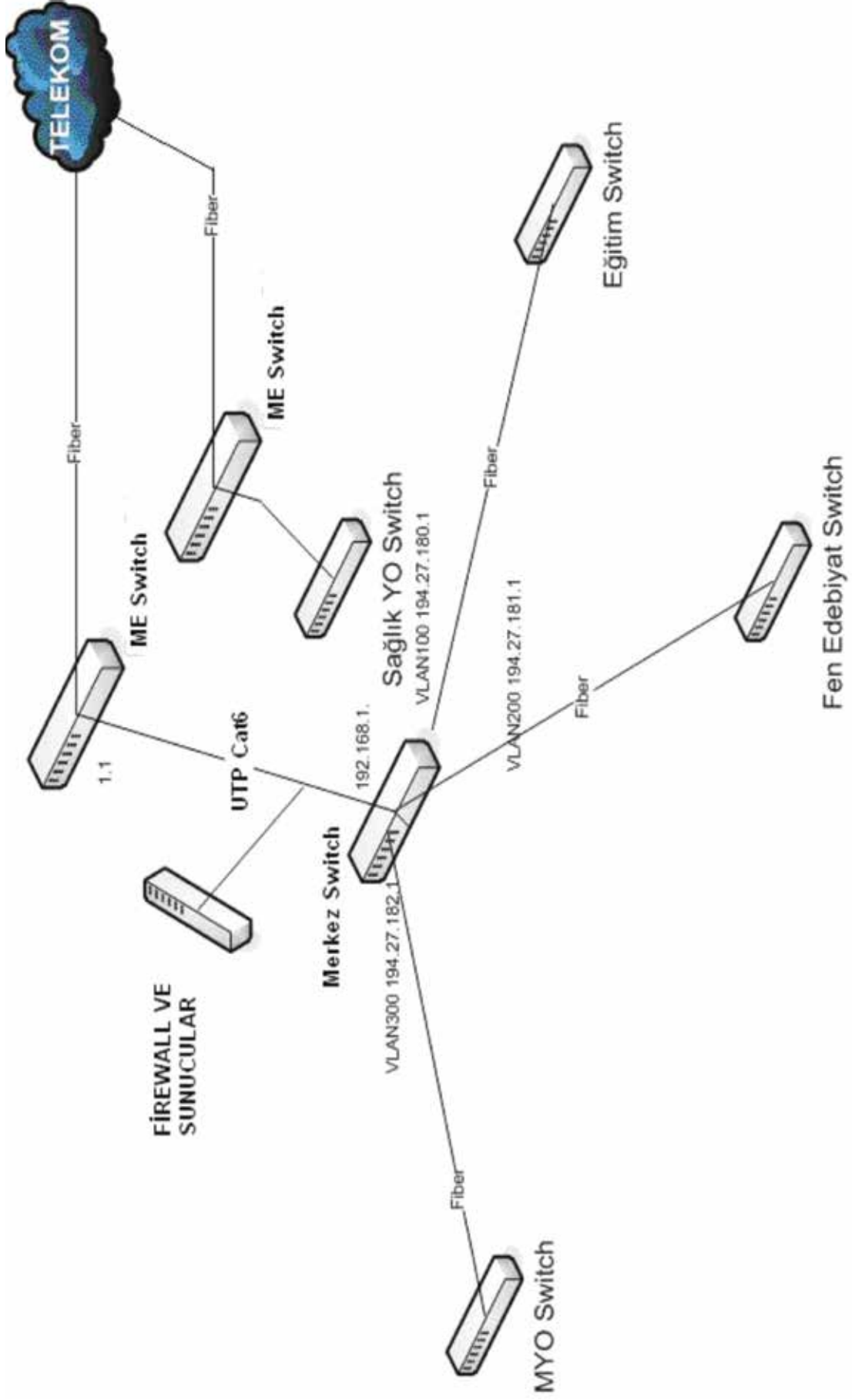
Üniversitemiz akademisyenlerine, araştırmacılarına ve öğrencilerine, yönetim birimlerine ve idari personele ihtiyaç duyduğu bilişim teknolojileri hizmet ve servislerini sunma, bilgi işlem alt yapı-

nı oluşturma, güncelleme ve geliştirme hizmetleri Bilgi İşlem Daire Başkanlığı gözetiminde yürütülmektedir. Bu kapsamda, Üniversitemiz bilgi işlem hizmet beklentilerini hızlı, güvenilir, sürekli ve düzenli hizmet anlayışı ile kalite ve verimlilik prensiplerine göre karşılamayı hedeflemiştir.

Tablo 10-2011 Yılında Üniversitemizde Kullanılan Teknolojik Kaynaklar

Cinsi	İdari Amaçlı (Adet)	Eğitim Amaçlı (Adet)	Araştırma Amaçlı (Adet)
Projeksiyon	14	108	17
Slayt makinesi		2	
Tepegöz		7	3
Episkop		2	
Barkot Okuyucu	1		
Baskı makinesi	1	3	
Fotokopi makinesi	18	4	
Faks	7	3	
Fotoğraf makinesi	7	4	1
Kameralar	1	3	8
Televizyonlar	10	3	1
Tarayıcılar	11	5	1
Müzik Setleri		3	
Mikroskoplar		1	
Yazıcı	9	21	5
Lazer Yazıcı	82		157
Nokta Vuruşlu Yazıcı	2		7
Mürekkep Püskürtmeli Yazıcı	1		9
Çok Fonksiyonlu Yazıcı	12		10
Barkod Yazıcı ve Okuyucular Optik	3		1
Kimlik Basım Mak.	2		
Akıllı Tahta		1	
DVD ler	9	284	

Şekil 2- Üniversitemiz Bilgisayar Ağı Switch Bağlantı Çözüm Şeması



3.1.Yazılımlar

Üniversitemizde kullanılan mevcut yazılımlar tablo 11’de verilmiştir

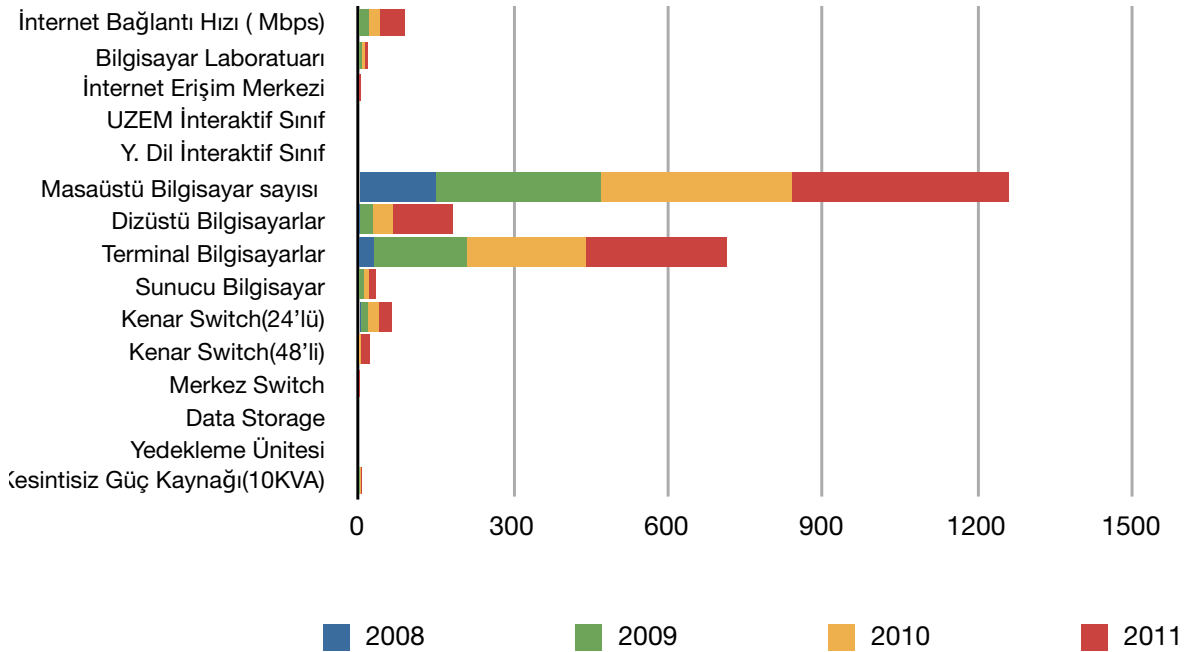
Tablo 11-Üniversitemizde Kullanılan Mevcut Yazılımlar

Kullanılan Birim	Programın Adı	Kullanım Amacı	Alım Tarihi
Öğrenci İşleri Daire Başkanlığı	Öğrenci Otomasyonu Proliz Yazılım	Öğrenci ve Personel İşlemleri	Temmuz 2009
Personel Daire Başkanlığı	Personel Otomasyonu	Personel İşlemleri	Aralık 2010
Strateji Geliştirme Daire Başkanlığı	KBS SAY2000i SGB Net	Maaş Ödeme İşlemleri Ayniyat ve diğer SGB işlemleri	Şubat 2009 Nisan 2010
Bilgi İşlem Daire Başkanlığı	Sanallaştırma	Sistem Odası	Mart 2011
Bilgi İşlem Daire Başkanlığı	AntiKor Web Filtreleme	Web Filtreleme ve Kayıt Tutma	Aralık 2010
Bilgi İşlem Daire Başkanlığı	AntiKor Güvenlik	Bilgisayar Ağı Güvenliği	Ekim 2011
Bilgi İşlem Daire Başkanlığı	Avira Antivirüs	Güvenlik	Haziran 2009 Kasım 2011
Kütüphane ve Dok. Daire Başkanlığı	Yordam	Katalog Taraması	Temmuz 2009
Döner Sermaye İşletme Müdürlüğü	Bütçe ve Muhasebe Otm. Egemen Bilgisayar	Bütçe ve Muhasebe	Haziran 2009
Yapı İşleri ve Teknik Daire Başkanlığı	STA4-CAD V13.0	Bilgisayar Destekli Statik Analiz	Aralık 2009
Sağlık, Kültür ve Spor Daire Başkanlığı	3T Otel Programı	Misafirhane Resepsiyon Hizmeti	Kasım 2011
Sağlık, Kültür ve Spor Daire Başkanlığı	Bank 24 Jet Kart (Kampüs Kart)	Para Harcanan Yerlerde Akıllı Kartlarla Parasız Harcama Yapma	Ekim 2010
Atatürk İlkeleri ve İnkılap Tarihi, Yabancı Diller, Türk Dili ve Enformatik Bölümü	Optikos	Sınav Kâğıtlarını Optik Okuma	Aralık 2009

3.2.Bilgisayarlar ve Donanım

Tablo 12- Üniversitemiz Bilgi İşlem Altyapısının Yıllar İtibariyle Gelişimi

Malzeme İsmi	2008	2009	2010	2011
İnternet Bağlantı Hızı (Mbps)	1	20	20	50
Bilgisayar Laboratuarı	1	5	6	6
İnternet Erişim Merkezi	-	-	2	3
UZEM İnteraktif Sınıf	-	-	-	1
Y. Dil İnteraktif Sınıf	-	-	-	2
Masaüstü Bilgisayar sayısı	150	320	370	420
Dizüstü Bilgisayarlar	3	24	40	115
Terminal Bilgisayarlar	30	180	230	275
Sunucu Bilgisayar	1	9	11	13
Kenar Switch(24'lü)	4	14	22	24
Kenar Switch(48'li)	-	1	3	19
Merkez Switch	-	-	1	2
Data Storage	-	-	1	1
Yedekleme Ünitesi	-	-	1	1
Kesintisiz Güç Kaynağı(10KVA)	1	2	2	2



3.3. Web Sitesi

Üniversitemiz web sayfasına www.kilis.edu.tr adresinden ulaşılabilir. İçerik ve görsellik esas alınarak web sitesi üzerinde gerekli güncellemeler yapılmaktadır.



Tablo 13-Üniversitemiz Birimlerinin İnternet Bağlantı ve Hız Durumları

S/N	ADI	BAĞLANTI TÜRÜ	HIZI
1	Eğitim Fakültesi	Metro Ethernet/Fiber Optik	50 Mbps
2	Fen-Edebiyat Fakültesi	Metro Ethernet/Fiber Optik	50 Mbps
3	Mühendislik-Mimarlık Fakültesi	Metro Ethernet/Fiber Optik	50 Mbps
4	Meslek Yüksekokulu	Metro Ethernet/Fiber Optik	50 Mbps
5	İİB Fakültesi	Metro Ethernet/Fiber Optik	5 Mbps
6	Yusuf Şerefoğlu S. Yüksekokulu	Metro Ethernet/Fiber Optik	5 Mbps
7	Rektörlük Ek Hizmet Binası	Metro Ethernet/Fiber Optik	5 Mbps

3.4. Kütüphane Kaynakları

Kütüphanemiz, merkez kampüste araştırma, eğitim, öğretim ve öğrenim faaliyetlerini desteklemek için kurulmuş, araştırmacı ve öğrencilerin kaynak taramak, yeni bilgilere erişimini sağlamak amacıyla hizmetine sunulmuştur. Kullanıcılar bu doğrultuda ihtiyaç duyulan bilgi kaynaklarına hızlı ve kolay bir şekilde erişebilmektedir. Kütüphanemiz ile ilgili bilgiler Tablo 14'te verilmiştir.

Tablo 14-Üniversitemiz Kütüphane Kaynakları

Kitap Sayısı	35.000 Adet
Periyodik Yayın Sayısı	6 Adet Dergi
Elektronik Yayın Sayısı	6 Veri Tabanı
E-dergi	800 Adet
Kütüphane Salonu	2 Adet
Kütüphane Kapasitesi	64 Kişi
Okuma Salonu	1
Bilgisayar Altyapısı	22
Görsel ve İşitsel Yayın Materyali	1000
Görme Engelliler İçin Kitap Okuma Cihazı	1
Kütüphane Alanı	1250 m ²

Kütüphanemizde, referans kaynaklar dışındaki basılı, görsel ve işitsel kaynakları ödünç verme işlemleri gerçekleştirilmekte ve internet üzerinden kaynak ayırma işlemleri yapılmaktadır. Kullanıcılar tarafından talep edilen ancak kütüphanemizde olmayan kaynaklar kütüphaneler arası işbirliği çerçevesinde temin edilebilmektedir. Ayrıca kullanıcılara bilgiye erişim sürecinde rehberlik hizmeti verilmektedir.

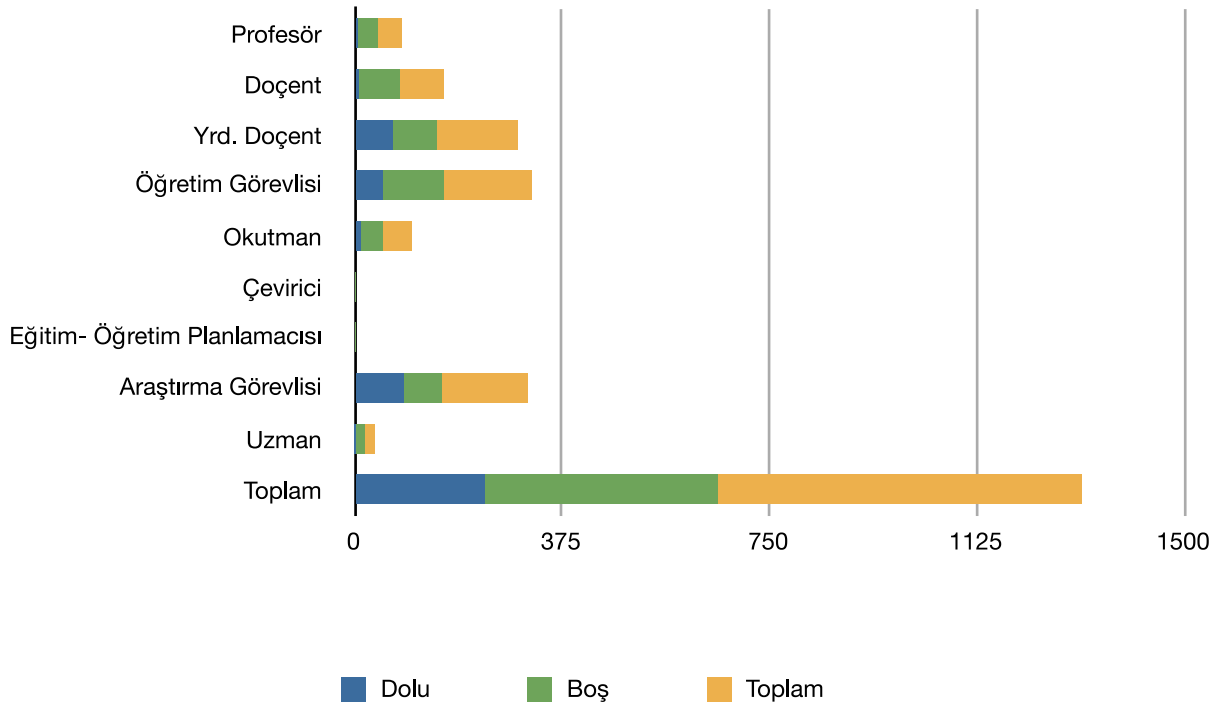


4- İnsan Kaynakları

4.1- Akademik Personel

Tablo 15-2011 Yılında Akademik Personel Dağılımı

	Kadroların Doluluk Oranına Göre			Kadroların İstihdam Şekline Göre	
	Dolu	Boş	Toplam	Tam Zamanlı	Yarı Zamanlı
Profesör	6	36	42	*	—
Doçent	7	74	81	*	—
Yrd. Doçent	69	78	147	*	—
Öğretim Görevlisi	51	109	160	*	—
Okutman	11	40	51	*	—
Çevirici	—	1	1	*	—
Eğitim- Öğretim Planlamacısı	—	1	1	*	—
Araştırma Görevlisi	89	67	156	*	—
Uzman	2	16	18	*	—
Toplam	235	422	657	*	—



4.2- Diğer Üniversitelerde Görevlendirilen Akademik Personel

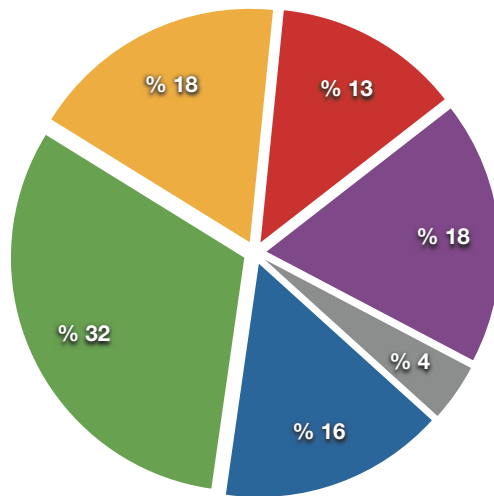
Tablo 16-2011 Yılında Diğer Üniversitelerde Görevlendirilen Akademik Personel

Görevlendirildiği Üniversite	Sayı
Ankara Üniversitesi	2
ODTÜ	2
Hacettepe Üniversitesi	7
Atatürk Üniversitesi	1
Anadolu Üniversitesi	3
Erciyes Üniversitesi	1
Gaziantep Üniversitesi	2
Toplam	18

4.3- Akademik Personelin Yaş İtibariyle Dağılımı

Tablo 17-2011 Yılında Akademik Personelin Yaş İtibariyle Dağılımı

	21-25 Yaş	26-30 Yaş	31-35 Yaş	36-40 Yaş	41-50 Yaş	51- Üzeri
Kişi Sayısı	35	71	40	29	41	9
Yüzde	15,55	31,56	17,78	12,89	18,22	4,00

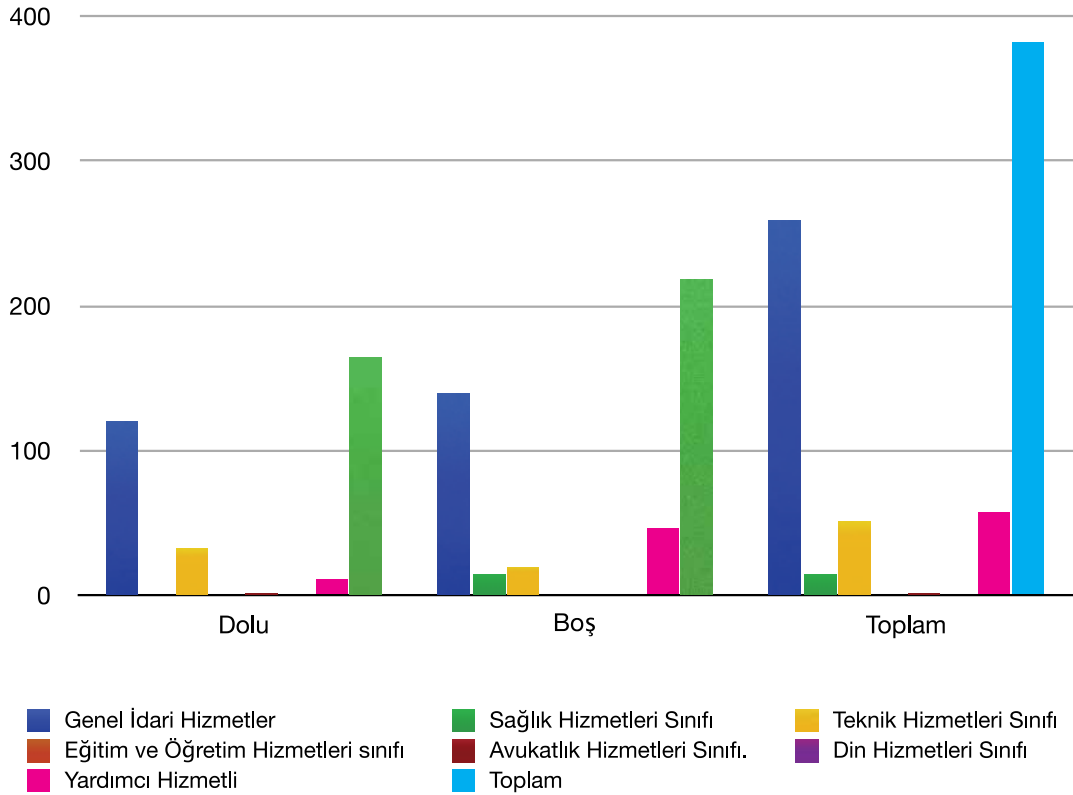


● 21-25 Yaş ● 26-30 Yaş ● 31-35 Yaş ● 36-40 Yaş ● 41-50 Yaş ● 51- Üzeri

4.4- İdari Personel

Tablo 18-2011 Yılında İdari Personel Dağılımı

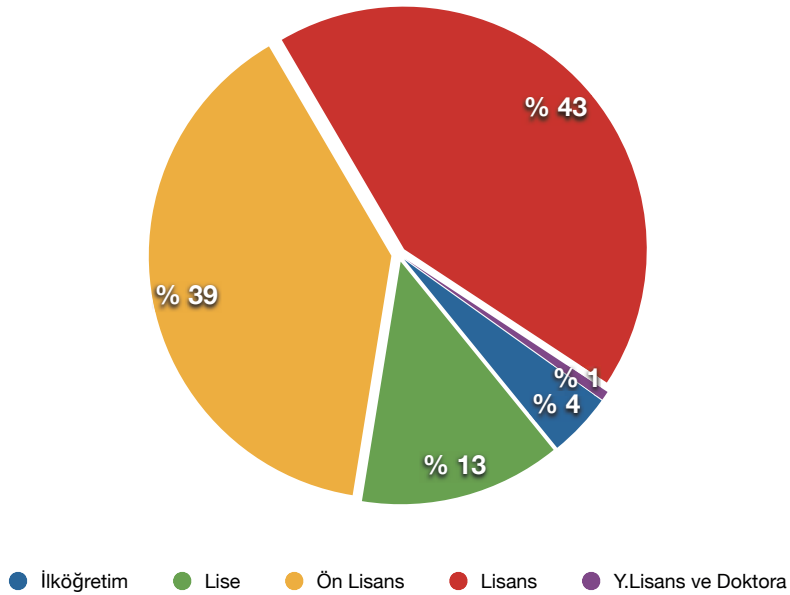
	Dolu	Boş	Toplam
Genel İdari Hizmetler	120	139	259
Sağlık Hizmetleri Sınıfı	0	14	14
Teknik Hizmetleri Sınıfı	32	19	51
Eğitim ve Öğretim Hizmetleri sınıfı	-	-	-
Avukatlık Hizmetleri Sınıfı.	1	0	1
Din Hizmetleri Sınıfı	-	-	-
Yardımcı Hizmetli	11	46	57
Toplam	164	218	382



4.5- İdari Personelin Eğitim Durumu

Tablo 19-2011 Yılında İdari Personelin Eğitim Durumuna Göre Dağılımı

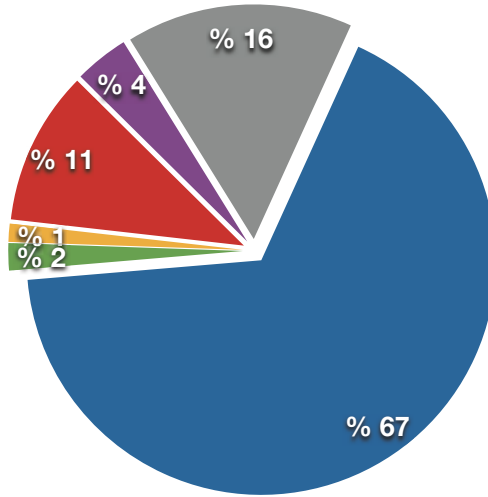
	İlköğretim	Lise	Ön Lisans	Lisans	Y.Lisans ve Doktora
Kişi Sayısı	7	22	64	70	1
Yüzde	4,27	13,42	39,02	42,68	0,61



4.6- İdari Personelin Hizmet Süreleri

Tablo 20-2011 Yılında İdari Personelin Hizmet Sürelerine Göre Dağılımı

	1 – 3 Yıl	4 – 6 Yıl	7 – 10 Yıl	11 – 15 Yıl	16 – 20 Yıl	21 - Üzeri
Kişi Sayısı	107	3	2	17	6	25
Yüzde	66,87	1,87	1,25	10,62	3,76	15,63

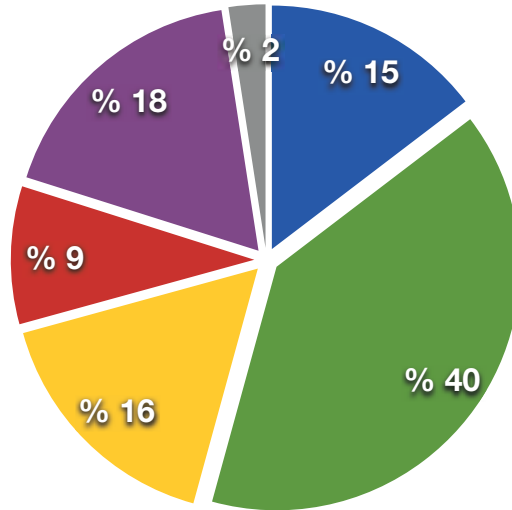


● 1 – 3 Yıl ● 4 – 6 Yıl ● 7 – 10 Yıl ● 11 – 15 Yıl ● 16 – 20 Yıl ● 21 - Üzeri

4.7- İdari Personelin Yaş İtibariyle Dağılımı

Tablo 21- 2011 Yılında İdari Personelin Yaş İtibariyle Dağılımı

	21-25 Yaş	26-30 Yaş	31-35 Yaş	36-40 Yaş	41-50 Yaş	51- Üzeri
Kişi Sayısı	24	65	27	15	29	4
Yüzde	14,63	39,63	16,47	9,15	17,68	2,44



● 21-25 Yaş ● 26-30 Yaş ● 31-35 Yaş ● 36-40 Yaş ● 41-50 Yaş ● 51- Üzeri

4.8- İşçiler

Üniversitemizde işçi kadrolu personel bulunmamaktadır.

5- Sunulan Hizmetler

5.1- Eğitim Hizmetleri

5.1.1- Öğrenci Sayıları

Tablo 22-2011 Yılında Üniversitemiz Öğrencilerinin Bölümlere Dağılımı

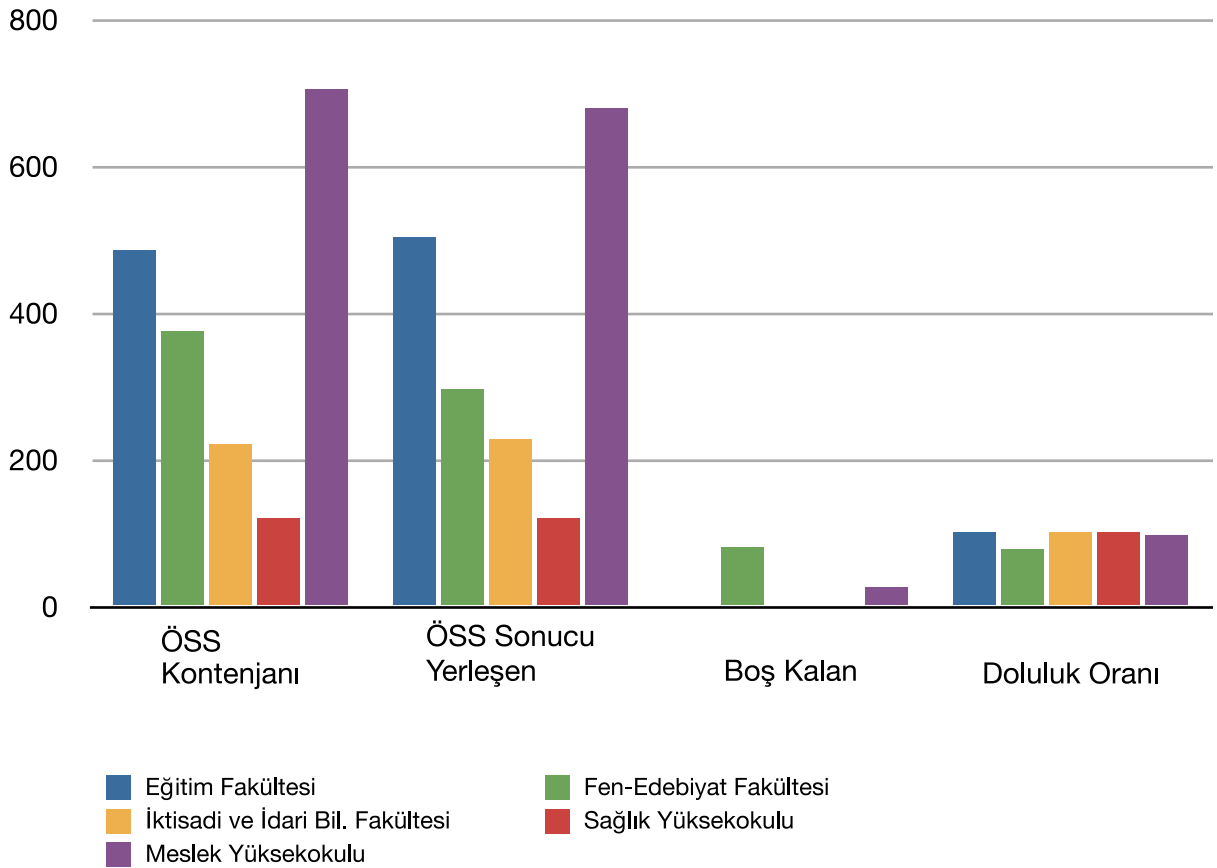
Fakülte/Yüksekokul/ Meslek Yüksekokulu	Programın adı	2011
Fen-Edebiyat Fakültesi	Türk Dili ve Edebiyatı Bölümü	177
	Türk Dili ve Edebiyatı Bölümü(İ.Ö)	173
	Coğrafya Bölümü	125
	Tarih Bölümü	158
	Tarih Bölümü(İ.Ö)	121
	Biyoloji Bölümü	131
	Kimya	100
	Matematik	24
	Matematik (İ.Ö)	2
	Arap Dili ve Edebiyatı	51
	Felsefe	39
	Fizik	79
	Fizik (İ.Ö)	57
	TOPLAM	1237
	Muallim Rifat Eğitim Fakültesi	Sınıf Öğretmenliği
Sınıf Öğretmenliği(İ.Ö)		167
Sosyal Bilgiler Öğretmenliği		218
Sosyal Bilgiler Öğretmenliği(İ.Ö)		160
Fen Bilgisi Öğretmenliği		17
Okul Öncesi Öğretmenliği		164
Türkçe Öğretmenliği		216
Türkçe Öğretmenliği(İ.Ö)		202
Din Kültürü Öğretmenliği		100
Din Kültürü Öğretmenliği (İ.Ö)		102
TOPLAM		1576
İktisadi ve İdari Bilimler Fakültesi	İşletme	199
	İşletme(İ.Ö)	155
	İktisat	185
	İktisat(İ.Ö)	146
	TOPLAM	685

Yusuf Şerefođlu Sađlık Yüksekokulu	Hemşirelik	291
	TOPLAM	291
Meslek Yüksekokulu	İnşaat Teknolojisi	102
	İnşaat Teknolojisi (İ.Ö)	9
	Elektrik	107
	Elektrik (İ.Ö)	64
	Makine	108
	Gaz ve Tesisat Teknolojisi	88
	Muhasebe ve Vergi Uygulamaları	109
	Muhasebe ve Vergi Uygulamaları (İ.Ö.)	104
	İşletme Yönetimi	106
	Gümrük İşletme	18
	Gümrük İşletme (İ.Ö)	1
	Dış Ticaret	175
	Dış Ticaret (İ.Ö)	183
	Tekstil Teknolojisi	7
	Tekstil Teknolojisi (İ.Ö)	31
	Bilgisayar Programcılığı	26
	Bilgisayar Programcılığı (İ.Ö)	114
	Bahçe Tarımı	19
	Peyzaj ve Süs Bitkileri	22
	TOPLAM	1393
Sađlık Hizmetleri Meslek Yüksekokulu	Acil ve İlk Yardım	56
	Acil ve İlk Yardım (İ.Ö)	29
	Tıbbi Dokümantasyon ve Sekreterlik	60
	Tıbbi Dokümantasyon ve Sekreterlik (İ.Ö)	28
TOPLAM	173	
GENEL TOPLAM	5355	

5.1.2- Öğrenci Kontenjanları

Tablo 23-Üniversitemiz Öğrenci Kontenjanları

Birimin Adı	ÖSS Kontenjanı	ÖSS Sonucu Yerleşen	Boş Kalan	Doluluk Oranı
Eğitim Fakültesi	485	503	-	%100
Fen-Edebiyat Fakültesi	375	295	80	%78
İktisadi ve İdari Bil. Fakültesi	220	228	-	%100
Sağlık Yüksekokulu	120	120	-	%100
Meslek Yüksekokulu	705	679	26	%96
TOPLAM	1905	1825	106	%94



5.1.3 Yüksek Lisans Programları

Tablo 24-2011 Yılında Fen Bilimleri Enstitüsü Lisansüstü Öğrencilerimizin Ana Bilim Dallarına Dağılımı

Birim Adı	Programı	Yüksek Lisans Yapan Sayısı		Toplam
		Tezli	Tezsiz	
Fen Bilimleri Enstitüsü	Fizik ABD	20	-	20
Fen Bilimleri Enstitüsü	Kimya ABD	19	-	19
Fen Bilimleri Enstitüsü	Biyoloji ABD	22	-	22
Fen Bilimleri Enstitüsü	İnşaat Mühendisliği ABD	7	-	7
Toplam		68	-	68

Tablo 25-2011 Yılında Sosyal Bilimler Enstitüsü Lisansüstü Öğrencilerimizin Ana Bilim Dallarna Dağılımı

Birim Adı	Programı	Yüksek Lisans Yapan Sayısı		Toplam
		Tezli	Tezsiz	
Sosyal Bilimler Enstitüsü	Eğitim Bilimleri ABD	10	-	10
Sosyal Bilimler Enstitüsü	İlk Öğretim Sosyal Bilgiler Öğretmenliği ABD	7	-	7
Sosyal Bilimler Enstitüsü	Türk Dili ve Edebiyatı ABD	14	-	14
Sosyal Bilimler Enstitüsü	Tarih ABD	26	-	26
Sosyal Bilimler Enstitüsü	Din Kültürü ve Ahlak Bilgisi ABD	10	-	10
Sosyal Bilimler Enstitüsü	İşletme ABD	19	-	19
Toplam		86	-	86

5.2- Sağlık Hizmetleri

Üniversitemiz öğrencilerine sağlık hizmetleri yürürlükteki mevzuat doğrultusunda Mediko-Sosyal Merkezi tarafından verilmektedir.

6- Yönetim ve İç Kontrol Sistemi

5018 sayılı Kamu Mali ve Yönetim ve Kontrol Kanunu'nun 55,56,57 ve 58 inci maddeleri ile İç Kontrol ve Ön Mali Kontrole İlişkin Usul ve Esaslar Hakkındaki Yönetmelik Hükümleri gereği Haziran 2009 tarihinde Üniversitemiz İç Kontrol Eylem Planı hazırlanmış ve üst yöneticinin onayından sonra Maliye Bakanlığına gönderilmiştir.

Eylem Planının uygulama aşamasında öncelikle birimlerimizle 13 Eylül 2010 tarihinde başlayan bir takvim oluşturulmuş ve 5 bileşen, 18 genel şarttan oluşan standartların tek tek uygulamasına yönelik mutabakatlar yapılmıştır. Atama süreçleri, satın alma süreçleri ve harcama öncesi kontroller bu aşamada tüm birimlerimizle birlikte uygulanmaya başlanmıştır. Eylem planı doğrultusunda harcama birimlerimizde süreçler devam etmektedir.

Üniversitemiz iç kontrol uygulamaları Sayder (Sayıştay Denetçileri Derneği) tarafından çıkarılan Dış Denetim dergisinin 3'üncü sayısında yer almıştır.

II

AMAC ve HEDEFLER



A- İdarenin Amaç ve Hedefleri

28.07.2011 tarih ve 28008 sayılı Resmi Gazetede yayımlanarak yürürlüğe giren Kamu İdarelerince Hazırlanacak Stratejik Planlara Dair Tebliğ gereği; 2013-2017 yılları arasını kapsayacak Stratejik Planımız hazırlanmış ve 30.01.2012 tarihinde Kalkınma Bakanlığına gönderilmiştir. Henüz kesinlik kazanmadığından 2011 İdare Faaliyet Raporunda yer almamıştır.

B- Temel Politikalar ve Öncelikler

- Yükseköğretim Kurulu Başkanlığı tarafından hazırlanan "Türkiye'nin Yükseköğretim Stratejisi"
- Kilis 7 Aralık Üniversitesi 2009 – 2023 Gelişim Planı
- Kalkınma Planları ve Yılı Programı,
- Orta Vadeli Program,
- Orta Vadeli Mali Plan,
- Bilgi Toplumu Stratejisi ve Eki Eylem Planı

III

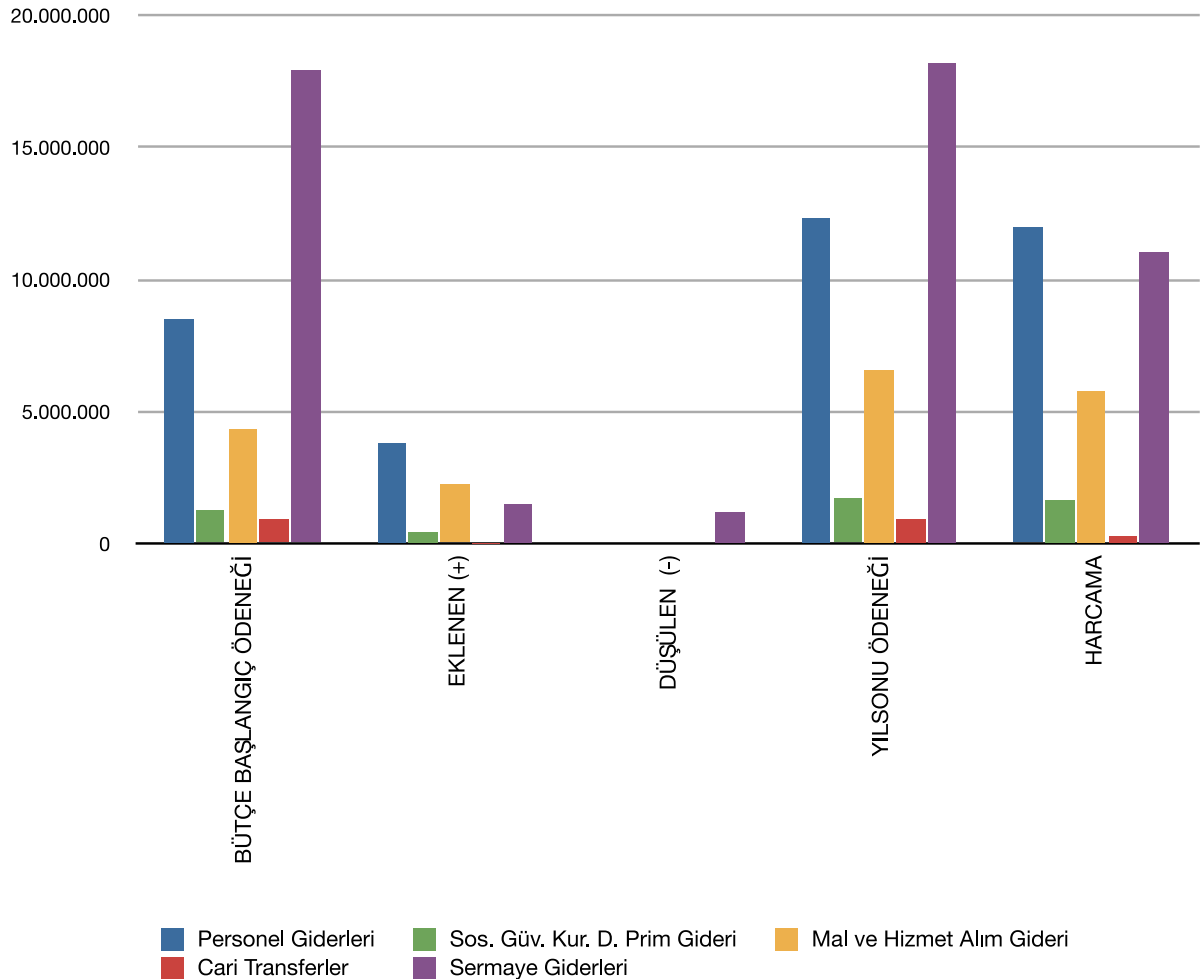
FAALİYETLERE İLİŞKİN BİLGİ VE DEĞERLENDİRMELER

A- Mali Bilgiler

1- Bütçe Uygulama Sonuçları

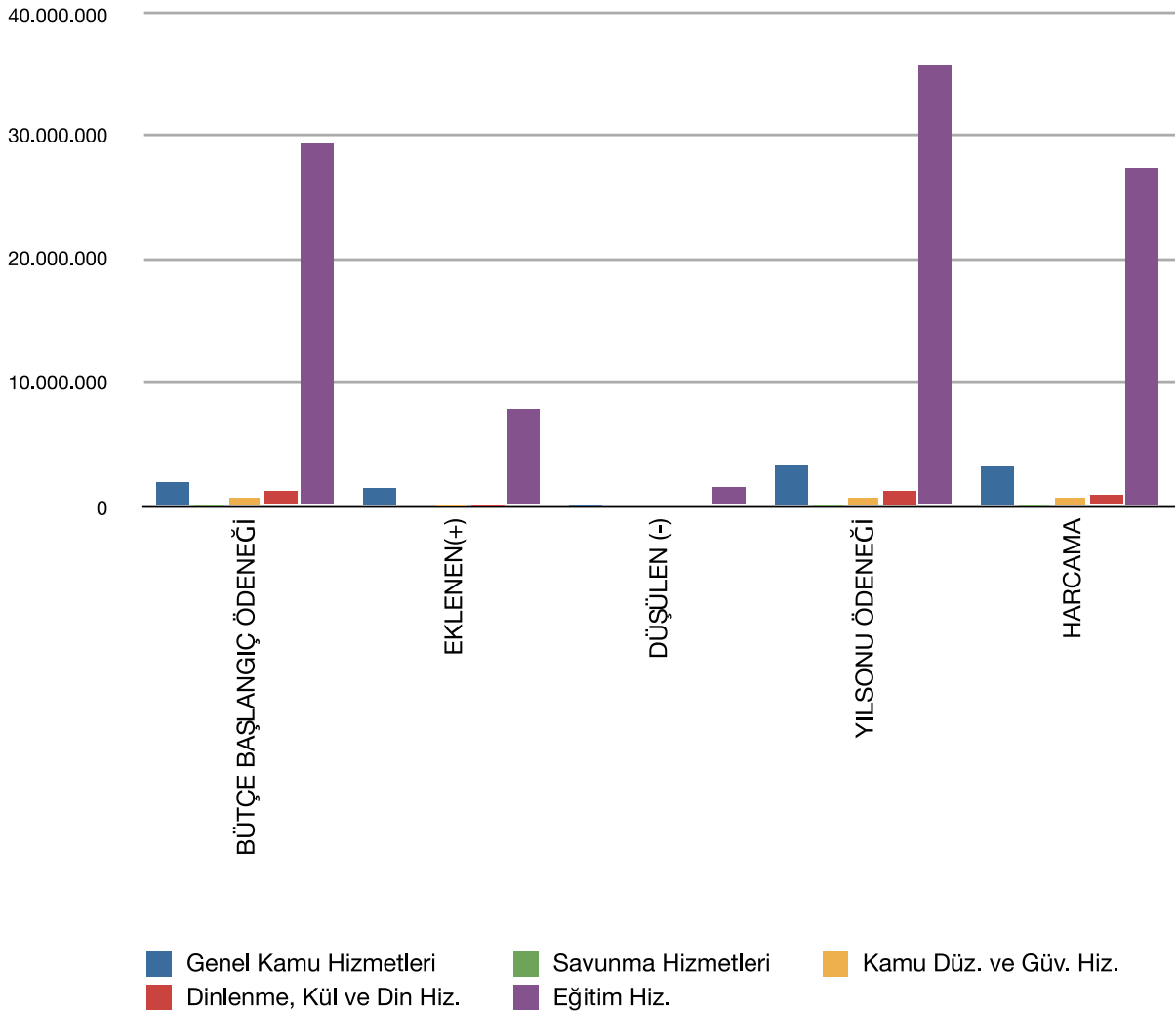
Tablo 26- Bütçe Giderleri

KOD	GİDER TÜRLERİ	BÜTÇE BAŞLANGIÇ ÖDENEĞİ	EKLENEN (+)	DÜŞÜLEN (-)	YILSONU ÖDENEĞİ	HARCAMA	HARCAMA (%)
01	Personel Giderleri	8.512.000	3.816.541	-	12.328.541	11.966.803	97
02	Sos. Güv. Kur. D. Prim Gideri	1.254.000	448.254	-	1.702.254	1.640.157	96
03	Mal ve Hizmet Alım Gideri	4.326.000	2.233.564	-	6.559.564	5.776.182	88
05	Cari Transferler	911.000	25.000	-	936.000	274.652	29
06	Sermaye Giderleri	17.900.000	1.500.000	1.200.000	18.200.000	11.027.717	60
TOPLAM		32.903.000	8.023.359	1.200.000	39.726.359	30.685.511	77



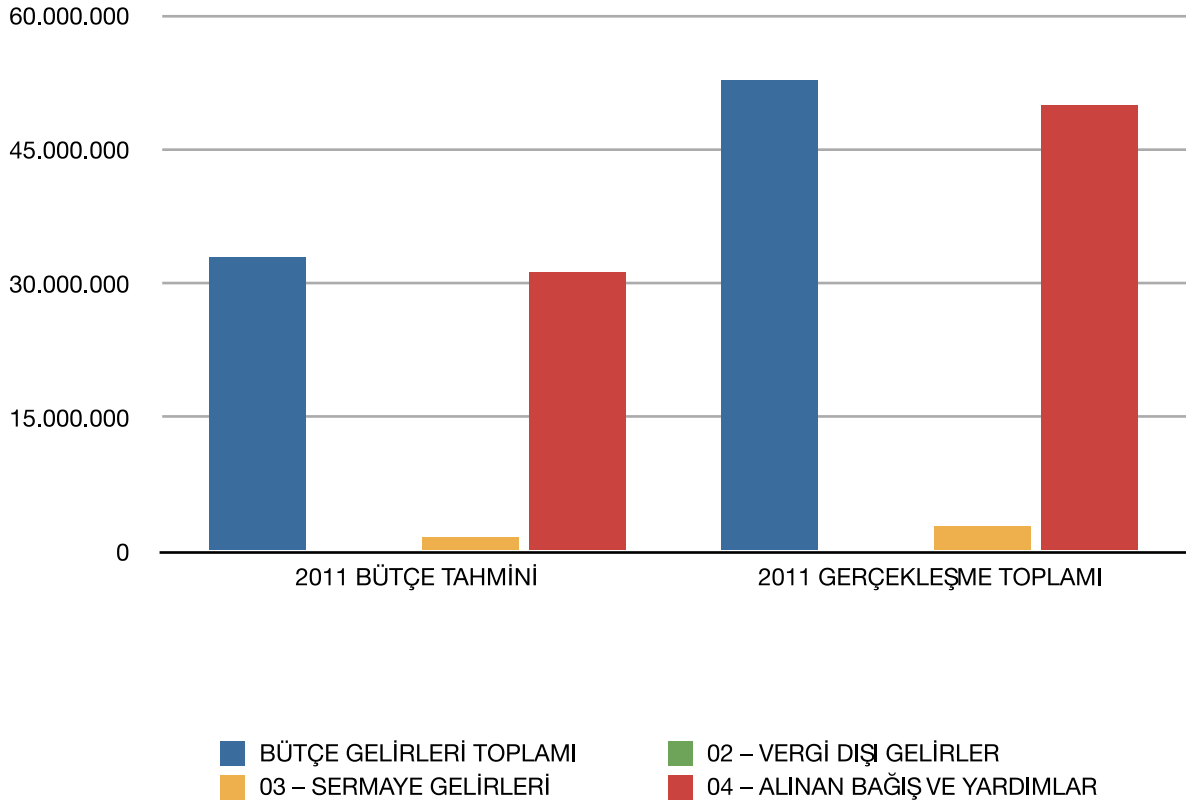
Tablo 27- Fonksiyonel Sınıflandırmaya Göre Ödenek İcmali

KOD	GİDER TÜRLERİ	BÜTÇE BAŞLANGIÇ ÖDENEĞİ	EKLENEN(+)	DÜŞÜLEN (-)	YILSONU ÖDENEĞİ	HARCAMA	HARCAMA (%)
01	Genel Kamu Hizmetleri	1.885.500	1.380.131	25.000	3.240.631	3.122.574	96
02	Savunma Hizmetleri	16.000	-	-	16.000	13.361	83
03	Kamu Düz. ve GÜv. Hiz.	599.000	30.000	-	629.000	626.204	99
08	Dinlenme, KÙl ve Din Hiz.	1.132.000	44.000	-	1.176.000	808.227	68
09	Eđitim Hiz.	29.270.500	7.769.227	1.434.700	35.605.027	27.315.145	76



Tablo 28-Bütçe Gelirleri

	2011 BÜTÇE TAHMİNİ	2011 GERÇEKLEŞME TOPLAMI
	TL	TL
BÜTÇE GELİRLERİ TOPLAMI	32.837.500	52.689.298
02 – VERGİ DIŞI GELİRLER	-	-
03 – SERMAYE GELİRLERİ	1.587.000	2.769.631
04 – ALINAN BAĞIŞ VE YARDIMLAR	31.250.500	49.919.667



2- Temel Mali Tablolara İlişkin Açıklamalar

Tablo 29 - Temel Mali Tablolara İlişkin Açıklamalar

Hes No	Hesap Adı	Önceki Yıl (2010)			Cari Yıl Bilânço (2011)		
		Borç	Alacak	Bakiye	Borç	Alacak	Bakiye
1	Dönen varlıklar	77.745.884,30	64.915.090,49	12.830.793,81	37.845.727,77	21.038.166,25	16.807.561,52
2	Duran varlıklar	34.459.438,50	12.636.351,37	21.823.087,13	46.606.608	31.515.304	15.091.304
3	Kısa vadeli yabancı kaynaklar	14.806.478,11	21.058.043,42	6.251.565,31	12.955.902	15.035.692	2.079.790
5	Öz kaynaklar	4.772.972,11	33.175.287,74	28.402.315,63	44.758.144	78.970.350	34.212.206
6	Faaliyet giderleri	83.828.813,90	83.828.813,9	-	92.651.318	92.651.318	-
8	Bütçe hesapları	195.739.010,16	195.739.010,16	-	240.233.089	240.233.089	-
9	Nazım hesapları	213.406.618,88	213.406.618,88	-	267.946.072	267.946.072	-

3- Mali Denetim Sonuçları

2011 yılında herhangi bir mali denetim gerçekleştirilmemiştir.

B- Performans Bilgileri

1- Faaliyet ve Proje Bilgileri

1.1.Faaliyet Bilgileri

Tablo 30- 2011 Yılında Düzenlenen Sosyal Etkinlikler

	Etkinlik Adı	Türü	Tarihi	Etkinlik Yeri
1	Özürülüler Derneği Etkinliği	Panel	04.01.2011	Muallim Rifat Eğitim Fakültesi Konferans Salonu
2	Arama Kurtarma Tatbikatı	Tatbikat Eğitimi	31.01.2011	Merkez Kampüs
3	Vergi Haftası Etkinliği	Konferans	23.02.2011	İktisadi İdari Bilimler Fakültesi
4	Özürülüler Konferansı	Konferans	03.03.2011	Fen Edebiyat Fakültesi Konferans Salonu
5	Fulbrig Bilgilendirme	Tanıtım	04.03.2011	Fen Edebiyat Fakültesi Konferans Salonu
6	Kadınlar Günü Söyleşi	Söyleşi	08.03.2011	İktisadi İdari Bilimler Fakültesi
7	Endüstri Meslek Lisesi Proje Günleri	Konferans	14.03.2011	Kapalı Spor Salonu
8	Proje Tabanlı Beceri Yarışması Kapanış Töreni	Tören	17.03.2011	Kapalı Spor Salonu
9	Nevruz	Şenlik	21.03.2011	Fen Edebiyat Fakültesi Konferans Salonu, Kampus Alanı
10	İstiklal Marşı Konferansı	Konferans	22.03.2011	Fen Edebiyat Fakültesi Konferans Salonu
11	Ağaç Dikimi	Tören	23.03.2011	Merkez Kampüs
12	Düş Sokağı Sakinleri Konseri	Konser	27.03.2011	Kapalı Spor Salonu
13	Oğuz Saygın Kişisel Gelişim Konferansı	Konferans	29.03.2011	Muallim Rifat Eğitim Fakültesi Konferans Salonu
14	Nevruz Kupası Finali	Tören	30.03.2011	Halı Saha
15	Ttnet Tanıtım	Tanıtım	05.04.2011	Fen Edebiyat Fakültesi Konferans Salonu
16	Kimya Bayramı Etkinliği	Dinleti	07.04.2011	Fen Edebiyat Fakültesi Konferans Salonu
17	Teknikerler Konferansı	Konferans	08.04.2011	Meslek Yüksekokulu
18	Rektörlük Kupası Töreni	Tören	14.04.2011	Kapalı Spor Salonu
19	Bilişim ve Teknoloji Sınıfı Açılışı	Açılış	14.04.2011	Merkez Kampüs
20	AB Sürecinde Ekonomi ve Eğitim Paneli	Panel	15.04.2011	Fen Edebiyat Fakültesi Konferans Salonu
21	Kişisel Gelişim Konferansı	Konferans	19.04.2011	Fen Edebiyat Fakültesi Konferans Salonu

22	Ödül Töreni	Tören	20.04.2011	Kapalı Spor Salonu
23	Mühendislik Mimarlık Fakültesi Açılışı	Tören	21.04.2011	Mühendislik Mimarlık Fakültesi
24	Yabancı Değiliz Konseri	Konser	05.05.2011	Kapalı Spor Salonu
25	Vygantas Vareikis Tarih Bölümü Söyleşi	Söyleşi	11.05.2011	Fen Edebiyat Fakültesi Konferans Salonu
26	Türk Dil Bayramı	Konferans	11.05.2011	Muallim Rifat Eğitim Fakültesi Konferans Salonu
27	Türk Edebiyatı	Konferans	11.04.2011	Fen Edebiyat Fakültesi Konferans Salonu
28	Uyuşturucu Ve Zararları	Konferans	13.05.2011	Fen Edebiyat Fakültesi Konferans Salonu
29	Tarih Bölümü Semineri	Seminer	18.05.2011	Fen Edebiyat Fakültesi Konferans Salonu
30	Bahar Şenliği	Şenlik	25-27.05.2011	Toplantı Odası, Sergi Salonu, Kilis Evi, Kampus Alanı, Kapalı Spor Salonu, Fen Edebiyat Fakültesi Konferans Salonu
31	Mezuniyet Töreni	Tören	27.05.2011	Kampus Alanı
32	Fetih Konferansı	Konferans	30.05.2011	Muallim Rifat Eğitim Fakültesi Konferans Salonu
33	Resim Sergisi	Sergi	08.06.2011	Sergi Salonu
34	İftar Ve Bayramlaşma	Tören	23.08.2011	Yemekhane
35	Açılış Töreni	Tören	17.09.2011	Muallim Rifat Eğitim Fakültesi Konferans Salonu
36	Türk Dil Bayramı	Panel	28.09.2011	Fen Edebiyat Fakültesi Konferans Salonu
37	Kütüphane Eğitimi	Eğitim	29.09.2011	Fen Edebiyat Fakültesi Konferans Salonu
38	Akademik Açılış Töreni	Tören	06.10.2011	Kapalı Spor Salonu, Kampus Alanı,
39	Prof. Dr. Durmuş Günay	Söyleşi	06.10.2011	Rektörlük Makamı, Birimler
40	AB Eğitim Semineri	Seminer	11-17.10.2011	Fen Edebiyat Fakültesi Konferans Salonu, Çok Amaçlı Salon
41	İlköğretim Öğrencilerinin Üniversiteyi Ziyareti	Ziyaret	12.10.2011	Akademik Birimler, Kilis Evi
42	Rektörün Öğrencilerle Toplantısı	Toplantı	19.10.2011	Fen Edebiyat Fakültesi Konferans Salonu
43	Mehmet Akif Ersoy	Konferans	19.10.2011	Fen Edebiyat Fakültesi Konferans Salonu
44	Basın Toplantısı	Toplantı	20.10.2011	Senato Odası
45	Mühendislik Konferansı	Konferans	25.10.2011	Fen Edebiyat Fakültesi Konferans Salonu, Rektörlük Makamı
46	Meme Kanseri Konferansı	Konferans	27.10.2011	Fen Edebiyat Fakültesi Konferans Salonu

47	Cumhuriyet Kupası Töreni	Tören	27.10.2011	Kapalı Spor Salonu, Halı Saha
48	Cumhuriyet Koşusu		27.10.2011	
49	Atatürk'ü Anlamak	Konferans	10.11.2011	Fen Edebiyat Fakültesi Konferans Salonu
50	Bayramlaşma Töreni	Tören	10.11.2010	Sosyal Kültürel Merkez
51	Öğretmenler Günü Kutlama Programı	Konferans	24.11.2011	Muallim Rifat Eğitim Fakültesi Konferans Salonu
52	Akademik Yükselme Ve Cübbe Giyme Töreni	Tören	29.11.2011	Fen Edebiyat Fakültesi Konferans Salonu
53	Kurtuluş Turnuvası Ödül Töreni	Tören	06.12.2011	Kapalı Spor Salonu
54	7 Aralık Kurtuluş Çelenk Koyma Töreni	Tören	07.12.2011	Kilis Tören Alanı
55	Aşure Dağıtımı	Tören	07.12.2011	Merkez Kampus Girişi
56	7 Aralık Açılış Töreni	Tören	07.12.2011	Cumhuriyet Meydanı
57	Dış Ticaret Ve Tarım Sempozyumu	Sempozyum	8-9.12.2011	Fen Edebiyat Fakültesi Konferans Salonu,
58	2. Lig Basketbol Turnuvası	Yarışma	12.12.2011	Kapalı Spor Salonu
59	Yoksullukla Mücadele Paneli	Panel	15.12.2011	Fen Edebiyat Fakültesi Konferans Salonu
60	Mevlana'ya Göre Manevi Gelişim	Konferans	20.12.2011	Muallim Rifat Eğitim Fakültesi Konferans Salonu
61	Osmanlı Hukuk Sisteminin Bilinmeyen Yönleri	Konferans	21.12.2011	Muallim Rifat Eğitim Fakültesi Konferans Salonu
62	Kendinizle Yürüyüşe Çıkın	Konferans	22.12.2011	Fen Edebiyat Fakültesi Konferans Salonu
63	2011 Resüsitasyon Kılavuzundaki Yenilikler/Değişiklikler	Konferans	22.12.2011	Muallim Rifat Eğitim Fakültesi Konferans Salonu
64	Sıra Dışı Yaşam Becerileri	Konferans	27.12.2011	Fen Edebiyat Fakültesi Konferans Salonu



1.2. Yayınlarla İlgili Faaliyet Bilgileri

Tablo 31- İndekslere Giren Hakemli Dergilerde Yapılan Yayınlar

Akademik Birim	Yıllar	Uluslararası (A)				Ulusal (B)				Faaliyet Toplamı
		A1	A2	A3	A4	B1	B2	B3	B4	
Muallim Rifat Eğitim Fakültesi	2007	1	-	-	-	2	2	3	-	8
	2008	-	-	1	3	3	5	-	-	12
	2009	2	-	-	2	8	5	-	-	17
	2010	1	-	-	9	1	2	-	2	15
	2011	6	6	1	10	5	6	9	30	73
TOPLAM		10	6	2	24	19	20	12	32	-
Fen Edebiyat Fakültesi	2007	-	2	-	5	2	-	1	-	10
	2008	7	4	2	12	5	1	1	3	35
	2009	9	11	11	-	5	-	1	4	41
	2010	18	11	1	43	2	-	-	24	99
	2011	20	4	2	21	10	-	3	40	100
TOPLAM		54	32	16	81	24	1	6	72	-
İktisadi ve İdari Bilimler Fakültesi	2007	-	-	-	-	-	-	-	-	0
	2008	-	-	-	-	-	-	-	1	1
	2009	-	1	-	4	5	-	-	-	10
	2010	-	3	-	26	5	-	1	1	36
	2011	6	5	-	26	9	1	4	3	54
TOPLAM		6	9	-	56	19	1	5	5	-
Mühendislik Mimarlık Fakültesi	2007	6	-	-	1	-	-	-	2	9
	2008	4	1	-	-	-	-	-	-	5
	2009	-	-	-	2	-	-	-	-	2
	2010	1	-	-	1	-	-	-	-	2
	2011	-	-	-	3	-	-	-	-	3
TOPLAM		11	1	-	7	-	-	-	2	-
Yusuf Şerefoğlu Sağlık Y.O.	2007	-	-	-	-	-	-	-	3	3
	2008	-	-	-	-	1	-	-	2	3
	2009	-	-	-	1	-	-	-	1	2
	2010	-	-	-	-	-	-	-	-	0
	2011	1	-	-	11	-	-	-	2	14
TOPLAM		1	-	-	12	1	-	-	8	-

Meslek Yüksek Okulu	2007	-	-	-	-	-	-	-	-	0
	2008	-	-	-	-	-	-	-	-	0
	2009	-	-	-	2	-	-	-	1	3
	2010	1	-	-	12	-	-	3	4	20
	2011	1	8	-	18	-	-	3	6	36
TOPLAM		2	8	-	32	-	-	6	11	-
Sağlık Hizmetleri MYO	2007	-	2	1	-	3	-	-	11	17
	2008	-	-	-	3	1	-	-	4	8
	2009	-	-	-	3	1	-	-	-	4
	2010	-	1	-	-	1	-	-	2	4
	2011	1	-	-	-	3	-	-	15	19
TOPLAM		1	3	1	6	9	-	-	32	-
GENEL TOPLAM		85	59	19	218	72	22	29	172	-

- A1: SCI-Expanded, SSCI ve AHCI indekslerinde taranan uluslararası bilimsel dergilerde yapılan yayınlar
A2: SCI-Expanded, SSCI Ve AHCI indekslerinde taranamayan uluslararası bilimsel dergilerde yapılan yayınlar
A3: Basılmış uluslararası kitap veya kitap bölümü
A4: Uluslararası kongre, sempozyum ve konferansta sunulan ve bildiri kitabında basılan bildiriler
B1: Ulusal hakemli dergilerde basılmış bilimsel yayınlar
B2: Ulusal hakemsiz dergilerde basılmış bilimsel yayınlar
B3: Ulusal kitap veya kitap bölümü
B4: Ulusal Kongre, sempozyum ve konferansta sunulan ve bildiri kitabında basılan bildiriler

1.3.Üniversiteler Arasında Yapılan İkili Anlaşmalar

Tablo 32-Erasmus Değişim Programı Kapsamında Anlaşma Yapılan Üniversiteler

ÜNİVERSİTE ADI	ANLAŞMANIN İÇERİĞİ
Stockholm University	Erasmus Değişim Programı
Vilnius University	Erasmus Değişim Programı
Padova University	Erasmus Değişim Programı
The State Higher School Of Vocational in Ciechanow	Erasmus Değişim Programı
Cordoba University	Erasmus Değişim Programı
Vytautas Magnus University	Erasmus Değişim Programı
Padova University	Erasmus Değişim Programı
The University College of Economics and Culture	Erasmus Değişim Programı
Mediterranean Agronomic Institute of Chania	Erasmus Değişim Programı
New Bulgarian University	Erasmus Değişim Programı
University of Lucian Blaga din Sibiu	Erasmus Değişim Programı
Foggia University	Erasmus Değişim Programı
The Friedrich Schiller University Jena	Erasmus Değişim Programı
Technological Educational Institution(T.E.I)Larissa	Erasmus Değişim Programı
Limburg Catholic University College	Erasmus Değişim Programı
Yrkeshögskolan Novia University of Applied Sciences	Erasmus Değişim Programı
Pomeranian University in Slopsk Siena University	Erasmus Değişim Programı
Universidade dos Açores	Erasmus Değişim Programı
Vytautas Magnus University	Erasmus Değişim Programı
Firenze University	Erasmus Değişim Programı
Tartu University	Erasmus Değişim Programı
Valencia University	Erasmus Değişim Programı
Mainz University	Erasmus Değişim Programı
Eötvös Lorand University	Erasmus Değişim Programı
Lower of Silesia University	Erasmus Değişim Programı
Aegean University	Erasmus Değişim Programı
University of Bari Aldo Moro	Erasmus Değişim Programı
Silesian School of Economics and Languages	Erasmus Değişim Programı
Uppsala University	Erasmus Değişim Programı
Panteion University	Erasmus Değişim Programı
Torino University	Erasmus Değişim Programı
University Of Ljubljana	Erasmus Değişim Programı
Potsdam University	Erasmus Değişim Programı
University Of Wilhelms, Münster	Erasmus Değişim Programı
University Of Stefan Cel Mare of Suceava	Erasmus Değişim Programı
Universitatea Alexandru Ioan Cuza	Erasmus Değişim Programı
University of Poitiers	Erasmus Değişim Programı
Klaipeda University	Erasmus Değişim Programı
Oradea University	Erasmus Değişim Programı

Tablo 33-Farabi Değişim Programı Kapsamında Anlaşma Yapılan Üniversiteler

Adnan Menderes Üniversitesi	Farabi Değişim Programı
Afyon Kocatepe Üniversitesi	Farabi Değişim Programı
Ağrı İbrahim Çeçen Üniversitesi	Farabi Değişim Programı
Ahi Evran Üniversitesi	Farabi Değişim Programı
Amasya Üniversitesi	Farabi Değişim Programı
Anadolu Üniversitesi	Farabi Değişim Programı
Atatürk Üniversitesi	Farabi Değişim Programı
Bartın Üniversitesi	Farabi Değişim Programı
Bilecik Üniversitesi	Farabi Değişim Programı
Celal Bayar Üniversitesi	Farabi Değişim Programı
Cumhuriyet Üniversitesi	Farabi Değişim Programı
Çanakkale Onsekiz Mart Üniversitesi	Farabi Değişim Programı
Çankiri Karatekin Üniversitesi	Farabi Değişim Programı
Çukurova Üniversitesi	Farabi Değişim Programı
Dicle Üniversitesi	Farabi Değişim Programı
Dokuz Eylül Üniversitesi	Farabi Değişim Programı
Dumlupınar Üniversitesi	Farabi Değişim Programı
Erciyes Üniversitesi	Farabi Değişim Programı
Erzincan Üniversitesi	Farabi Değişim Programı
Eskişehir Osman Gazi Üniversitesi	Farabi Değişim Programı
Gazi Üniversitesi	Farabi Değişim Programı
Gaziantep Üniversitesi	Farabi Değişim Programı
Gaziosmanpaşa Üniversitesi	Farabi Değişim Programı
Harran Üniversitesi	Farabi Değişim Programı
İnönü Üniversitesi	Farabi Değişim Programı
İstanbul Üniversitesi	Farabi Değişim Programı
K.Maraş Sütçü İmam Üniversitesi	Farabi Değişim Programı
Karadeniz Teknik Üniversitesi	Farabi Değişim Programı
Mersin Üniversitesi	Farabi Değişim Programı
Mustafa Kemal Üniversitesi	Farabi Değişim Programı
Namik Kemal Üniversitesi	Farabi Değişim Programı
Nevşehir Adnan Menderes Üniversitesi	Farabi Değişim Programı
Niğde Üniversitesi	Farabi Değişim Programı
Ondokuz Mayıs Üniversitesi	Farabi Değişim Programı
Ordu Üniversitesi	Farabi Değişim Programı
Osmaniye Korkut Ata Üniversitesi	Farabi Değişim Programı
Pamukkale Üniversitesi	Farabi Değişim Programı
Sakarya Üniversitesi	Farabi Değişim Programı
Selçuk Üniversitesi	Farabi Değişim Programı
Süleyman Demirel Üniversitesi	Farabi Değişim Programı
Trakya Üniversitesi	Farabi Değişim Programı
Uludağ Üniversitesi	Farabi Değişim Programı
Yüzüncü Yıl Üniversitesi	Farabi Değişim Programı
Zonguldak Karaelmas Üniversitesi	Farabi Değişim Programı

1.4. Proje Bilgileri

1.4.1. Bilimsel Projeler

Tablo 34- Bilimsel Proje Sayıları

Akademik Birim	Yıllar	C1	C2	C3	C4	Toplam
Muallim Rifat Eğitim Fakültesi	2007	-	-	-	-	-
	2008	-	-	-	-	-
	2009	-	-	-	-	-
	2010	-	1	-	1	2
	2011	-	1	-	1	2
Fen Edebiyat Fakültesi	2007	-	-	-	-	-
	2008	-	1	1	1	3
	2009	-	-	1	3	4
	2010	-	1	1	2	4
	2011	2	-	5	22	29
İktisadi ve İdari Bilimler Fakültesi	2007	-	-	-	-	-
	2008	-	1	-	-	1
	2009	1	1	-	-	2
	2010	-	-	-	-	-
	2011	-	-	-	1	1
Mühendislik – Mimarlık Fakültesi	2007	-	-	-	-	-
	2008	-	-	-	-	-
	2009	-	-	-	-	-
	2010	-	-	-	1	1
	2011	-	-	-	-	-
Yusuf Şerefoğlu Sağlık YO.	2007	-	-	-	-	-
	2008	-	-	-	-	-
	2009	-	-	-	-	-
	2010	-	-	-	-	-
	2011	-	-	-	-	-
Meslek Yüksek Okulu	2007	-	-	-	-	-
	2008	-	-	-	-	-
	2009	-	1	-	-	1
	2010	1	2	4	2	9
	2011	1	1	1	2	5
Sağlık Hizmetleri MYO	2007	-	1	1	-	2
	2008	-	-	-	-	-
	2009	-	-	1	-	1
	2010	-	-	-	-	-
	2011	-	-	-	-	-

C1: AB destekli proje, C2: DPT destekli proje (SODES ve Suriye)
C3: TÜBİTAK Destekli Proje, C4: BAP Destekli Proje

1.4.2. Yatırım Projeleri

Tablo 35 - 2011 Yılında Yapılan Sermaye ve Yatırım Giderleri

İşin Adı	Adedi	Tutarı
1. Lojman Binası	1	1.555.000,00 TL
2. Lojman Binası	1	971.338,00 TL
Proje No	2009H031720	
Projenin Adı	Derslik ve Merkezi Birimler	
Harcamayı Yapan/Yaptıran Birim	Yapı İşleri ve Teknik Daire Başkanlığı	
Kullanılabilir Ödenek Gönderme	12.998.000,00 TL	
Harcama	4.608.883,84 TL	
Kalan Ödenek	5.619.627,89 TL	
Gerçekleşme Oranı %	% 80 Ortalama	
İşin Adı	Adedi	Tutarı
Rektörlük Hizmet Binası	1	2.719.235,77 TL
Mimarlık ve Mühendislik Fakültesi	1	1.076.183,00 TL
Sosyal Kültürel Merkez Binası	1	813.465,07 TL
Proje No	2010H031290	
Projenin Adı	Lojman ve Sosyal Tesis	
Harcamayı Yapan/Yaptıran Birim	Yapı İşleri ve Teknik Daire Başkanlığı	
Kullanılabilir Ödenek Gönderme	12.998.000,00 TL	
Harcama	2.526.338,00 TL	
Kalan Ödenek	5.619.627,89 TL	
Gerçekleşme Oranı %	% 68 Ortalama	
Proje No	2009H031710	
Projenin Adı	Kampus Altyapısı	
Harcamayı Yapan/Yaptıran Birim	Yapı İşleri ve Teknik Daire Başkanlığı	
Kullanılabilir Ödenek Gönderme	12.998.000,00 TL	
Harcama	535.963,00 TL	
Kalan Ödenek	5.619.627,89 TL	
Gerçekleşme Oranı %	% 40	
İşin Adı	Adedi	Tutarı
Çevre Düzenlemesi ve Spor Sahaları	1	535.963,00 TL

Proje No	2008H050130	
Projenin Adı	Açık ve Kapalı Spor Tesisleri	
Harcamayı Yapan/Yaptıran Birim	Yapı İşleri ve Teknik Daire Başkanlığı	
Kullanılabilir Ödenek Gönderme	700.000,00 TL	
Harcama	533.245,00 TL	
Kalan Ödenek	166.755,00 TL	
Gerçekleşme Oranı %	% 15	
İşin Adı	Adedi	Tutarı
Yarı Olimpik Yüzme Havuzu	1	533.245,00 TL
Proje No	-	
Projenin Adı	-	
Harcamayı Yapan/Yaptıran Birim	Yapı İşleri ve Teknik Daire Başkanlığı	
Kullanılabilir Ödenek Gönderme	-	
Harcama	-	
Kalan Ödenek	-	
Gerçekleşme Oranı %	-	
İşin Adı	Adedi	Tutarı
Lojman Alımı(Kamulaştırılması)	18	1.440.000,00 TL

2- Performans Sonuçları Tablosu

Üniversitemizin Stratejik Planı olmadığından mevzuat gereği bu alan boş bırakılmıştır.

3- Performans Sonuçlarının Değerlendirilmesi

Üniversitemizin Stratejik Planı olmadığından mevzuat gereği bu alan boş bırakılmıştır.

4- Performans Bilgi Sisteminin Değerlendirilmesi

Üniversitemizin Stratejik Planı olmadığından mevzuat gereği bu alan boş bırakılmıştır.

5- Diğer Hususlar

Üniversitemizin Stratejik Planı olmadığından mevzuat gereği bu alan boş bırakılmıştır.

IV

KURUMSAL KABİLİYET ve KAPASİTENİN DEĞERLENDİRİLMESİ

A- Üstünlükler

- Genç bir öğretim elemanı kadrosu
- İleri teknolojiyi kullanarak yapılanma
- Yurt dışı ve yurt içi büyük üniversitelerden doktoralı öğretim elemanlarının sahip olduğu birikim
- Farklı üniversitelerden istihdam edilen akademik personelin bilimsel ve kültürel zenginliği
- Erasmus ve Farabi programları kapsamında öğrenci, akademik ve idari personel değişiminin yapılması
- Yurt içi ve yurt dışı üniversitelerle yürütülen bilimsel ve kültürel işbirlikleri
- Bilimsel faaliyetlere verilen destekler
- Öğrencilere verilen teşvikler ve burslar
- Uluslararası öğrencilere sağlanan barınma imkanı
- Zengin bir kütüphaneye sahip olma
- Personele sağlanan lojman imkanı
- Ders müfredatının Bologna sürecine uyumlu olması

B- Zayıflıklar

- Bazı branşlarda akademik personel temininde karşılaşılan zorluklar
- Öğrenci sayısının artmasıyla barınma ve burs ihtiyaçlarının da artması
- Özellikle fen, mühendislik ve sağlık bilimlerindeki bilimsel çalışmalarda alt yapı ve donanım yetersizliği
- Döner sermaye gelirlerinin çok düşük olması
- Öğrenci başına düşen öğretim üyesi sayısının azlığı
- Üniversitemizde Tıp Fakültesinin bulunmayışından dolayı sağlık alanlarında uygulama yetersizliği
- Profesör ve doçent ünvanlı öğretim üyesinin azlığı
- Öğrenci sayısındaki hızlı artış nedeniyle fiziki mekan ihtiyacının artışı
- Yeni kurulmuş olmanın iş yükü fazlalığı
- Bazı anabilim dallarında lisans üstü eğitimin olmaması
- Mezunlarla ilişkilerin yetersizliği

C- Değerlendirme

Fırsatlar

- Kilis'in tarihi ve kültürel zenginliği
- Kilis'in Ortadoğuya yakın bir coğrafi konumda olması ve bu bölgelerle bilimsel, kültürel, ekonomik ve sosyal işbirliği yapma imkanı
- Farklı üniversitelerde doktorasını tamamlamış akademik personelin üniversitemizde kadro bulma kolaylığı
- Ulusal ve uluslararası projelere sağlanan desteklerin artması
- YÖK'ün yeni kurulan üniversitelere yönelik sağlamış olduğu ÖYP (Öğretim Üyesi Yetiştirme Programı) imkanı
- Kilis'in GAP kapsamında bulunan bir il olması ve bunun getirdiği fırsatlar
- Havaalanının Kilis iline yakınlığı ve ulaşım imkanlarının kolaylığı
- Kilis'in yaşamaya elverişli iklim koşullarına sahip olması
- Kalifiye işgücüne artan talep
- Türkiyede genç nüfusa bağlı olarak yükseköğrenime artan talep

Tehditler

- Akademik personel maaşlarının ve ders ücretlerinin düşük olması
- Diğer üniversitelere ve kurumlara muhtemel eleman geçişleri
- Geliştirme ödeneğinin gelişmiş bölge üniversitelerinden daha düşük olması
- Eğitim ve istihdam politikası arasındaki uyumsuzluklar
- Teknolojinin çok hızlı ilerlemesi ve maliyetlerin yükselmesi
- Kilis'te sanayinin gelişmemiş olması
- Kilis ilinde basın yayın imkanlarının yetersizliği
- Yasa ve yönetmeliklerin sıklıkla değişmesi
- Kilis ilinde sosyal faaliyet imkanlarının azlığı

Üniversitemizin sahip olduğu fırsatların iyi değerlendirilmesi, güçlü yönlerinin yerinde ve doğru bir şekilde kullanılarak zayıf yönlerinin giderilmesi ve önündeki tehditleri bertaraf edebilmesi bakımından önem taşımaktadır. Sorunların tespiti, ihtiyaçların belirlenmesi, yapılacak çalışmaların doğru planlanması ve zamanında doğru metotların kullanılması üniversitemizin yakın gelecekte diğer üniversitelerle olan rekabet gücünü arttıracaktır.

DEĞERLENDİRME

Kilis 7 Aralık Üniversitesi uzmanlık alanı olarak bölgesel avantajını ve gelecekte cazip olması beklenen uzmanlık dallarını da göz önüne alarak aşağıda verilmiş olan alanları seçmiştir.

TEKNİK BİLİMLER

Enerji Mühendisliği : Dünyada enerji kaynaklarının azalması sonucu enerji alanında yapılan çalışmalar önem kazanmaktadır. Türkiye mevcut coğrafyasından dolayı 21. yüzyılda bir enerji koridoru haline gelecek. Bu durum enerji alanında yapılan bilimsel çalışmaları ve enerji sistemleri mühendisliğinin önemini daha da artıracaktır.

Gıda ve Gıda Teknolojileri: Doğal besin kaynaklarının her geçen gün azalması insanları yeni arayışlara sevk etmiş ve gıda bu yüzden geleceğin stratejik ürünlerinden biri haline gelmiş durumdadır. Nüfusu hızla artan dün-

yamızda sağlıklı beslenme önemli bir problem olarak insanlığın gündemine oturduğu için Gıda ve Gıda teknolojileri de doğal olarak gelecekte çok önemli bir konu olacaktır. Besinlerin toplanmasından tüketilmesine kadar geçen süre içinde nitelik ve nicelik açısından değerlerini kaybetmeyecek şekilde işlenmesi, korunması, taşınması, yeni gıdaların üretilmesi ve geliştirilmesi, atık gıdalardan yeni gıdalar elde edilmesi gelecekte dünya ve ülkemiz için çok önemli problemler olarak ortaya çıkacağından bu konuyu uzmanlık alanı olarak üniversitemiz tarafından belirlenmesi düşünülmektedir.

SOSYAL BİLİMLER

Ortadoğu Araştırmaları

Orta Doğu tarih boyunca Dünyanın en stratejik bölgelerinden biri olmuştur.

Orta Doğu, Asya'nın güneybatı ucu ile Afrika'nın kuzeydoğu ucu arasındaki bölgeye verilen isim olmakla birlikte, daha çok merkezi Basra Körfezi olmak üzere S. Arabistan, Arap Emirlikleri, Kuveyt, İran, Irak, Suriye, Lübnan, Ürdün, Filistin, İsrail, Mısır ve Türkiye'yi içine alan bir dizi ülkeyi kapsamaktadır. Bölgeyi önemli kılan en önemli unsurlar, tarihi geçmişi,

jeopolitik karakteri, petrol rezervleri olarak öne çıkmaktadır. Bölge ile ilgili olarak ülkemizin tarihten gelen güçlü bağlarının olması ve dünya siyasetindeki giderek artan önemi, daha köklü ve bilimsel çalışmalar yapmayı gerektirmektedir. Bu açıdan Ülkemizin Ortadoğu'ya açılan en önemli sınır kapılarından biri olma özelliğini taşıyan Kilis'te Kilis 7 Aralık Üniversitesi Ortadoğu araştırmaları konusunda kendisine uzmanlık alanı olarak seçmeyi düşünmektedir.

Ek1 .ÜST YÖNETİCİNİN İÇ KONTROL GÜVENCE BEYANI

İÇ KONTROL GÜVENCE BEYANI

Üst Yönetici olarak yetkim dahilinde;

Bu raporda yer alan bilgilerin güvenilir, tam ve doğru olduğunu beyan ederim.

Bu raporda açıklanan faaliyetler için bütçe ile tahsis edilmiş kaynakların, planlanmış amaçlar doğrultusunda ve iyi mali yönetim ilkelerine uygun olarak kullanıldığını ve iç kontrol sisteminin işlemlerin yasallık ve düzenliliğine ilişkin yeterli güvenceyi sağladığını bildiririm.

Bu güvence, üst yönetici olarak sahip olduğum bilgi ve değerlendirmeler, iç kontroller gibi bilgim dahilindeki hususlara dayanmaktadır.

Burada raporlanmayan, idarenin menfaatlerine zarar veren herhangi bir husus hakkında bilgim olmadığını beyan ederim. (KİLİS / 31.03.2012)

Prof.Dr.İsmail GÜVENÇ
Rektör

[1] Üst Yönetici tarafından imzalanan iç kontrol güvence beyanı birim faaliyet raporlarına eklenir.

[2] Yıl içinde üst yönetici değişmişse "benden önceki yönetici/yöneticilerden almış olduğum bilgiler" ibaresi de eklenir.

[3] Üst Yöneticinin herhangi bir çekincesi varsa bunlar liste olarak bu beyana eklenir ve beyanın bu çekincelerle birlikte dikkate alınması gerektiği belirtilir.

[4] Strateji Geliştirme Başkanlıklarında başkan, strateji geliştirme daire başkanlıklarında daire başkanı, strateji geliştirme ve mali hizmetlerin yerine getirildiği müdürlüklerde müdür, diğer idarelerde idarelerin mali hizmetlerini yürüten birim yöneticisi

KURUMU : 3876 KİLİS YEDİ ARALIK ÜNİVERSİTESİ

YILI : 2011

ÜST YÖNETİCİNİN

ADI SOYADI	GÖREVE BAŞLAMA TARİHİ	GÖREVDEN AYRILMA TARİHİ
Prof.Dr.İsmail GÜVENÇ	01-01-2011	31-01-2011
Prof.Dr.Osman TÜRER	31-01-2011	01-02-2011
Prof.Dr.İsmail GÜVENÇ	01-02-2011	14-02-2011
Prof.Dr.Osman TÜRER	14-02-2011	15-02-2011
Prof.Dr.İsmail GÜVENÇ	15-02-2011	22-03-2011
Prof.Dr.Osman TÜRER	22-03-2011	24-03-2011
Prof.Dr.İsmail GÜVENÇ	24-03-2011	30-03-2011
Prof.Dr.Osman TÜRER	30-03-2011	01-04-2011
Prof.Dr.İsmail GÜVENÇ	01-04-2011	15-05-2011
Prof.Dr.Osman TÜRER	15-05-2011	20-05-2011
Prof.Dr.İsmail GÜVENÇ	20-05-2011	27-05-2011
Prof.Dr.Osman TÜRER	27-05-2011	29-05-2011
Prof.Dr.İsmail GÜVENÇ	29-05-2011	02-06-2011
Prof.Dr.Osman TÜRER	02-06-2011	04-06-2011
Prof.Dr.İsmail GÜVENÇ	04-06-2011	15-06-2011
Prof.Dr.Osman TÜRER	15-06-2011	19-06-2011
Prof.Dr.İsmail GÜVENÇ	19-06-2011	26-06-2011
Prof.Dr.Osman TÜRER	26-06-2011	30-06-2011
Prof.Dr.İsmail GÜVENÇ	30-06-2011	25-07-2011
Prof.Dr.Osman TÜRER	25-07-2011	30-07-2011
Prof.Dr.İsmail GÜVENÇ	30-07-2011	04-09-2011
Prof.Dr.Osman TÜRER	04-09-2011	05-09-2011
Prof.Dr.İsmail GÜVENÇ	05-09-2011	13-09-2011
Prof.Dr.Osman TÜRER	13-09-2011	18-09-2011
Prof.Dr.İsmail GÜVENÇ	18-09-2011	31-10-2011

Ek2 .MALİ HİZMETLER BİRİM YÖNETİCİSİNİN BEYANI

MALİ HİZMETLER BİRİM YÖNETİCİSİNİN BEYANI

Mali Hizmetler Birim Yöneticisi⁴¹ olarak yetkim dahilinde;

Bu idarede, faaliyetlerin mali yönetim ve kontrol mevzuatı ile diğer mevzuata uygun olarak yürütüldüğünü, kamu kaynaklarının etkili, ekonomik ve verimli bir şekilde kullanılmasını temin etmek üzere iç kontrol süreçlerinin işletildiğini, izlendiğini ve gerekli tedbirlerin alınması için düşünce ve önerilerimin zamanında üst yöneticiye raporlandığını beyan ederim.

İdaremizin 2011 Yılı faaliyet Raporunun "III/A- Mali Bilgiler" bölümünde yer alan bilgilerin güvenilir, tam ve doğru olduğunu teyit ederim. (Kilis-31.03.2012)

Alper KILIÇASLAN
Strateji Geliştirme Daire Başkanı

KURUMU : 3876 KILIS YEDİ ARALIK ÜNİVERSİTESİ

Yılı : 2011

MALİ HİZMETLER BİRİM YÖNETİCİSİNİN

Adı Soyadı	Asil veya Vekil	Görevden Başlama ve Ayrılma Tarihleri	
		Ayrılma Tarihi	Başlama Tarihi
Alper KILIÇASLAN	Asil	09.02.2011	14.02.2011
Memet TÜFEKÇİ	Vekil	13.02.2011	10.02.2011
Alper KILIÇASLAN	Asil	22.05.2001	30.05.2011
Memet TÜFEKÇİ	Vekil	29.05.2001	23.05.2011
Alper KILIÇASLAN	Asil	24.07.2011	03.08.2011
Memet TÜFEKÇİ	Vekil	02.08.2011	25.07.2011
Alper KILIÇASLAN	Asil	23.08.2011	04.09.2011
Memet TÜFEKÇİ	Vekil	03.09.2011	24.08.2011

V

ÖNERİ VE TEDBİRLER

Yeni kurulan bir Üniversite olarak gelecekte eğitim alanında paydaşlarıyla tam rekabet edebilecek duruma gelinebilmesi; gerekli bütçe desteklerinin sağlanması, gelir kaynaklarının artırılması ve boş kadrolara atama için akademik ve idari personel izinlerinin verilmesiyle mümkündür.

